

Velkommen til **Plejehjemmet Ankersgade 19-23**



Kære nye beboer og dine pårørende

Hjertelig velkommen og tillykke med din nye plejebolig her på Plejehjemmet Ankersgade 19-23

Med denne hilsen vil vi forsøge at give dig og dine pårørende et overblik over de praktiske informationer, der er forbundet med at flytte ind her i Ankersgade 19-23. Vi vil gøre vores bedste for, at det bliver en god oplevelse for dig og din familie.

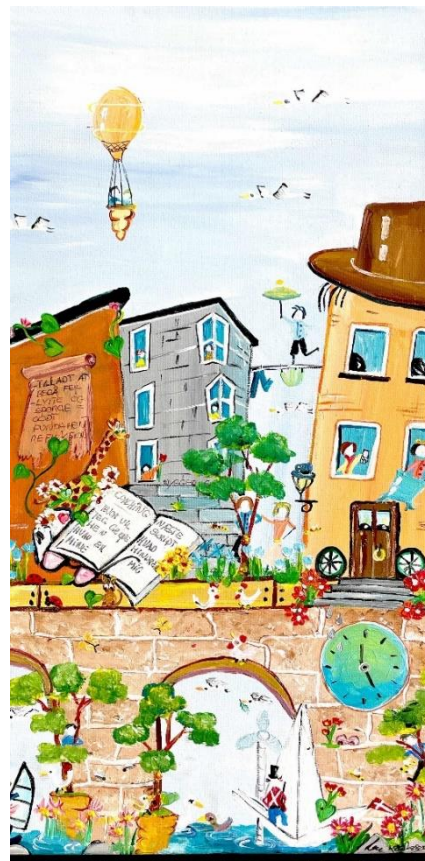
Når man bor i plejebolig her, er det næsten som at bo i enhver anden boligforening. Forskellen er, at her kan du få hjælp til de daglige gøremål, som er blevet svære for dig. Fx personlig pleje, madlavning, tøjvask, rengøring, træning mm.

Vi sørger for fællesskaber med meningsfulde aktiviteter som fx sang, gåture, udflugter, kunst, natur, samtaler, wellness, spillecafe', vuggestuebesøg, fælles spisning og masser af hjemlig hygge.

Du bestemmer naturligvis selv, hvilke aktiviteter du ønsker at deltage i. Du er også meget velkommen til at komme med nye ideer til aktiviteter.

Din familie og venner er altid velkommen her.

Vi glæder os til, du flytter ind og håber, at du bliver rigtig glad for at bo her.



Forstander
Lone Bak
Tlf.: 24 96 83 51

Viceforstander
Leni Oldenburg
Tlf.: 29 68 56 26

Indhold

Huset	3
Dagligdagen.....	3
Aktiviteter på plejehjemmet.....	4
Dialogkaffe.....	4
Boligen.....	5
Husleje.....	5
Boligstøtte.....	5
Indflytning	6
Kontaktperson.....	6
Livshistorie.....	6
Møblering.....	7
Hvad findes allerede i boligen	8
Ved indflytningen er det en god ide at medbringe	8
Hjælpemidler.....	8
Nødkald	9
Forsikring	9
Kontanter og værdigenstande	9
Adresseændring og post.....	9
Læge.....	10
Medicin	10
Personale.....	11
Mad og måltider	11
Vask af tøj.....	12
Rengøring	13
Vinduespolering.....	14
Indkøb af personlige fornødenheder	14
Plejehjemsrådet.....	14
Frivillig.....	14
TV, radio, telefon og internet	15

Fodpleje og Frisør.....	15
Tandlæge.....	15
Optiker	15
Hørevejledning.....	16
Træning	16
Kørsel	16
Rygning og levende lys.....	16
Kæledyr	17
Information fra andre instanser.....	17
Fremtidsfuldmagter.....	17
Behandlingstestamente	17
Opsigelse og fraflytning	18
Kontakt Ankersgade 19-23	19

Huset

Der er i alt 41 plejeboliger i Plejehjemmet Ankersgade 19-23, fordelt i 2 huse. Ankersgade 19 har 18 lejligheder, og Ankersgade 23 har 23 lejligheder.

Alle lejligheder er lyse og venlige og de fleste med egen altan. På hver etage er der tillige en stor fælles altan. Hvert hus har fælles spisestue samt dagligstue, som flittigt benyttes til hyggelige fællesskaber.

Plejehjemmet har egen have som er demenssikret.

Plejehjemmet ligger fredeligt i en smuk bypark beliggende i bydelen Frederiksbjerg. Boligerne ligger ca. 500 m fra Frederiksbjerg Torv, hvor der er flere indkøbsmuligheder.

Dagligdagen

Personalet vil i fællesskab med dig og dine pårørende finde frem til, hvordan du får den bedste mulige hverdag her.

Vi ønsker en dagligdag præget af hjemlig hygge, sundhed og livsglæde. Vi gør os umage med at skabe mening i NUET.

Når beboere, pårørende og personale har et tæt og godt samarbejde, opstår den bedste hverdag her.

Vi elsker dialoger om, hvordan vi bedst muligt samarbejder omkring en dejlig hverdag for vores beboere. 3-4 gange årligt inviterer forstander og viceforstander til dialog kaffemøder i husene. Her er både beboere og pårørende inviteret til at komme med input til, hvad vi kan gøre mere og mindre af, for at få den bedste kvalitet.

Vi vil kendes på både at være faglige og hjertevarme. Vores værdier er anerkendende kommunikation, nærvær, åbenhed og respekt.

Vi arbejder ud fra kommunens ledetråde. Se mere om ledetrådene på Aarhus Kommunes hjemmeside.

Aktiviteter på plejehjemmet

På plejehjemmet foregår mange forskellige aktiviteter, både dagligt, ugentligt og årstidsbestemt. Vi vil altid orientere dig om arrangementer og spørge dig, hvad du har lyst til at deltage i.

Vi håber, at din familie og netværk mærker, at de er meget velkomne på plejehjemmet. Der er mange muligheder for at deltage i livet på plejehjemmet, hvis du og dine pårørende har lyst til det.

Det er en stor hjælp for os, når pårørende giver en hånd med, når vi holder arrangementer som fx julefrokost eller sommerfest. I dagligdagen kan det også være, at dine pårørende har lyst til at samle puslespil, spille guitar, klippe julepynt, læse højt af avisen/en bog eller strikke i fællesrummet sammen med dig og andre beboere. At pårørende på forskelligvis deltager på plejehjemmet, giver liv, som både beboere og medarbejdere har glæde af.



Du og dine pårørende er altid velkomne til at sige til, hvis I har gode idéer til aktiviteter og arrangementer eller har noget, I gerne vil vende med os.

Når du har haft besøg i din bolig, er det de besøgende, der hjælper med oprydning og opvask af brugt service. Efter fælles arrangementer, hjælpes vi ad med at rydde op.



Dialogkaffe

Såfremt beboere og pårørende har gode ideer, ris eller ros, kan man altid invitere sig selv på kaffe hos forstander Lone og viceforstander Leni.

Vi opfordrer til at tage en åben og ærlig snak med os, inden tingene vokser sig store.

Skriv gerne til Lone herom på mail: balon@aarhus.dk

Boligen

Boligerne på et plejehjem fungerer på samme måde som i en boligforening. Det betyder bl.a., at der hvert år indkaldes til møde med Bygningsafdelingen, hvor boligernes budget og regnskab gennemgås, fastsættelse af husleje og hvor andre principielle beslutninger er på dagsordenen. Som beboer kan du også bede om at få punkter på dagsordenen. Du kan invitere dine pårørende med til mødet. Du kan også ved fuldmagt give dine pårørende stemmeret.

Husleje

Husleje, el, vand og varme opkræves fra den dag, du overtager boligen (dato står på dit tilbud om bolig).

Spørgsmål om indskud, husleje, lejekontrakt m.m. kan rettes til Boligadministrationen på tlf. 89 40 66 44 mandag til onsdag kl. 9-12 og fredag 9.30-12 og på mail: boligadm@mso.aarhus.dk

Ud over den faste husleje, kan du tilkøbe forskellige servicepakker, som måltider, linned og rengøringsartikler. Prisen på servicepakkerne reguleres én gang årligt.

Nøgler til din bolig udleveres ved indflytning af husets pedel.

Boligstøtte

Du kan ansøge om boligstøtte digitalt på borger.dk. Hvis du ikke kan det, skal du kontakte Borgerservice på tlf. 89 40 22 22, som kan fritage dig fra at ansøge digitalt.

Det er Udbetaling Danmark, der udbetaler boligstøtte til dig. Har du spørgsmål om boligstøtte, kan Udbetaling Danmark hjælpe dig.

Indflytning

For at hilse på dig inden du flytter ind og give dig og dine pårørende den bedste oplevelse af flytningen, tilstræber vi at besøge dig inden du flytter ind.

Af forsikringsmæssige årsager er det ikke muligt at påbegynde indflytning, gardinophængning mm. før på overtagelsesdagen kl. 12.00.

På indflytningsdagen vil en medarbejder fra plejehjemmet modtage dig og dine pårørende. Du vil blive vist rundt i huset, vejledt om forskellige forhold, og få mulighed for at få besvaret eventuelle spørgsmål.

Efter cirka to uger, afholdes der indflytningssamtale, hvor vi sammen vil drøfte dine ønsker og behov.

Derefter vil vi aftale samtaler efter behov, og du eller dine pårørende er altid velkommen til at kontakte plejehjemmets medarbejdere eller ledelse.

Kontaktperson

En af plejehjemmets faste medarbejdere vil blive din kontaktperson. Kontaktpersonen har det overordnede ansvar for din hverdag på plejehjemmet.

Du bedes vælge en primær kontakt fra din familie eller dit netværk, som vi vil kunne henvende os til ved behov og efter aftale med dig. Det kan omhandle praktiske ting som hjælp til indkøb, betaling af regninger med videre. Det kan også omhandle samtykke til behandling, hvis du ikke selv kan give samtykke.

Derfor er det vigtigt, at vi får besked, hvis der sker ændringer i din primære kontaktpersons kontaktoplysninger.

Livshistorie

Når du flytter ind, vil vi spørge ind til din livshistorie. Det gør vi, fordi vi gerne vil kende dig, dine vaner og din historie. Ved at kende til

det liv, du har levet frem til nu, kan vi lettere hjælpe dig med at bevare det, der giver dig glæde i hverdagen.

Vi vil også gerne vide, hvordan du og din familie og netværk godt kan lide at være sammen, og hvad I plejer at lave sammen, så vi kan hjælpe med at sikre rammer til, at I kan fortsætte med det eller give ideer til nye aktiviteter på plejehjemmet.

Møblering

Det er dig som lejer, eventuelt med hjælp fra din familie og netværk, der står for møblering, ophængning af gardiner, lamper, billeder og lignende.

I forbindelse med møblering af lejligheden vil det være hensigtsmæssigt at:

- Der er et godt loftsllys og anden belysning i lejligheden, så du kan færdes sikkert og personalets arbejde kan foregå forsvarligt.
- Alle ledninger er fastgjorte, så der ikke er risiko for fald.
- Der altid er ekstra elpærer indkøbt.
- Undgå overmøblering. Vi ved, det er svært at skille sig af med kendte møbler, men både du og personalet skal kunne komme sikkert rundt i lejligheden
- Løse tæpper anbefales ikke på grund af faldrisiko
- Hvis der lægges tæpper på, skal du være opmærksom på, at det kan blive nødvendigt at fjerne dem, hvis der bliver behov for det, fx ved brug af kørestol eller lift

Det kan blive nødvendigt at ommøblere lejligheden, så der kan anvendes hjælpemidler, hvis dit funktionsniveau falder og du har brug for hjælp til forflytning, kørestol, rollator og lignende.

Hvad findes allerede i boligen

I boligen findes:

- Lejligheden har loftsbelysning i soveværelse og badeværelse
- Sengen sørger vi for, da den både skal være behagelig for dig og god for personalet, når de skal hjælpe dig

Ved indflytningen er det en god ide at medbringe

- Medicin og doseringsæsker til 14 dage, hvis du skal modtage hjælp til medicindosering
- 2 vasketøjskurve med hjul
- Håndklæder, små stofvaskeklude, der bruges som håndklæde ved nedre hygiejne, sengetøj, viskestykker og karklude
- Termometer, almindelige dagligdagsplejegenstande såsom neglerenser,
- Barbermaskine mm.
- Evt. vaskefade, hvis du skal have hjælp til nedre hygiejne
- Obs at du har tøj nok, da serviceniveauet er tøjvask hver 2. uge

Hjælpemidler

Har du hjælpemidler fra Aarhus Kommune i din nuværende bolig, skal du sørge for at flytte dem med i dit nye hjem – med undtagelse af plejeseng.

Bruger du plejeseng, hjælper vi med at bestille en ny, som står klar, når du flytter ind.

Hvis du er kørestolsbruger, gør vi opmærksom på, at det er dine pårørende, der skal hjælpe dig med at få hjulene lappet ved behov. I kan eventuelt få hjælp hos den lokale cykelhandler.

Nødkald

Der er installeret et nødkald i din bolig. Et nødkald er et elektronisk apparat, der gør det muligt for dig at tilkalde akut hjælp, hvis du pludselig får behov for det.

Ved indflytning taler vi om, hvordan et nødkald må bruges.

Forsikring

Aarhus Kommune har tegnet en fælles brandforsikring for bygningerne. Du skal selv sørge for indbo-/tyveri-/ og ansvarsforsikring, hvis du vil have det.

Alt i boligen opbevares på eget ansvar.

Kontanter og værdigenstande

Vi anbefaler, at du ikke har større kontantbeløb liggende i din bolig. Kommunen har ikke en forsikring, der dækker bortkomst af værdigenstande og kontanter.

Adresseændring og post

Der skal melde flytning senest fem dage efter flytning. Det kan gøres via borger.dk eller telefonisk til Borgerservice på 89 40 22 22.

Hver bolig har selvstændig postadresse og en postkasse. Medmindre der laves andre aftaler, tømmes postkassen af dig eller dine pårørende.

Din nye adresse er:

Dit navn

Ankersgade 19 eller 23, (og lejlighedsnummer).

8000 Aarhus C

Din personlige adresse står på 'dit tilbud om bolig'.

Læge

På plejehjemmet har vi en fasttilknyttet læge. Lægen kender plejehjemmet godt og har et tæt samarbejde med plejehjemmets medarbejdere.

Ankersgade 19-23 har Charlotte Magnus tilknyttet som plejehjemslæge.

Kontaktoplysninger:

Navn på klinik: Læge Charlotte Magnus

Tlf.: 87 30 08 77

Mail: laegemagnus@gmail.com

Hjemmeside: www.laegemagnus.dk

Ved indflytning kan du gratis skifte over til plejehjemmets læge. Du kan også vælge at beholde din gamle læge.

Som udgangspunkt er det dig og dine pårørende, der sørger for transport til og fra planlagte besøg hos læge/på hospitalet.

Medicin

Sammen med sygeplejersken finder vi ud af en god løsning for at håndtere din medicin.

Vi gør opmærksom på, at medarbejderne kun må administrere medicin, som er ordineret af læger (egen læge/hospital/speciallæger). Hvis der ordineres medicin fra andre fx fra tandlægen, så skal der foreligge en skriftlig ordination herpå.

Har du behov for at få bragt medicin uden for apotekets almindelige åbningstid, kan det leveres med taxa, som du skal betale kontant. Alternativt kan du aftale med dine pårørende, at de kan afhente og levere den akutte medicin.

- Ønsker du at få hjælp til medicindosering, skal du medbringe doseringsæsker til 14 dage (de store), som kan købes på apoteket.

Personale

I hvert hus er der tilknyttet fast personale, og hele plejehjemmet arbejder som et fælles team.

Det faste personale består af:

- Sosu-hjælpere
- Sosu-assistenten
- Ufaglærte medhjælpere
- Ernæringsassistenter
- Sygeplejersker
- Fysioterapeuter
- Ergoterapeuter
- Husassistenter
- Aktivitetsmedarbejdere
- Pedeller
- Frivillige
- Forstander og viceforstander

Der er flest medarbejdere på arbejde mellem kl. 8-15. Om eftermiddagen, aftenen og natten er der færre medarbejdere på arbejde, men vi er her altid.

Plejehjemmet er uddannelsessted for sundhedspersonale, hvilket betyder, at vi i perioder har elever og studerende i praktik samt personer i jobtræning med videre.

Mad og måltider

Du har mulighed for at købe forplejningspakken, som indeholder alle måltider og drikkevarer i løbet af dagen. Pakken indeholder ikke drikkevarer såsom vin, øl og sodavand i hverdagen.

Der er en fast pris for fuld forplejning, som reguleres årligt. Beløbet dækker indkøb af fødevarer, løn til køkkenpersonale samt andre remedier relateret til køkkenet. Det er ikke muligt at fravælge enkelte måltider i forplejningspakken og dermed få reduceret i prisen.

Det er op til dig, om du vil spise dine måltider i den fælles stue, i din egen lejlighed alene eller sammen med dine gæster.

Dine gæster er meget velkomne til at spise med sammen med dig. Maden skal bestilles 7 dage før hos en medarbejder. Det koster:

- Morgenmad: 30 kr.
- Frokost: 50 kr.
- Aftensmad og dessert: 75 kr.
- 1 kop kaffe: gratis
- 1 kande kaffe: 25 kr.
- Brød til kaffen: 20 kr.

Betaling foregår over MobilePay til MidtØst på nummeret: 78 75 89. Husk at skrive Ankersgade 19 eller Ankersgade 23 og dit navn i teksten ved betaling på MobilePay – ellers modtager vi ikke pengene.

Dine gæster må også gerne medbringe egen mad, som I kan spise i din bolig.

Hvis du ønsker at fravælge forplejningspakken, skal du eller dine pårørende selv stå for alt omkring bestilling af mad. Køkkenet i boligen må udelukkende anvendes som anretterkøkken, da det ikke egner sig til decideret madlavning.

Vask af tøj

Aftaler omkring vask af dit tøj, laver vi sammen med dig ved indflytning. Aftalerne kan selvfølgelig ændres efter behov.

Du har mulighed for at købe dig til tøjvask.

I nogle boliger er der mulighed for at opsætte private vaskemaskiner og tørretumbler. Grundet fugtgener må der ikke hænges tøj til tørre inde i lejligheden.

Vi har fælles vaskeri. Ved indflytning får du udleveret en chip, som bruges i fællesvaskeriet. Antal vaske og tørring registreres via denne chip og betaling trækkes over din pension. Denne chip skal aktiveres af vores pedel ved indflytning.

Håndvask af beklædningsdele, syning af knapper og bukseoplægning mm., foretages ikke af personalet. Det er derfor pårørendes ansvar at varetage disse pligter.

Hvis du har dyrt tøj, som skal vaskes specielt, anbefaler vi, at din pårørende vasker det for dig. Personalet følger vaskeanvisningerne, men der kan ske fejl.

Rengøring

Måske kan og vil du gerne selv gøre rent, måske kan vi gøre det sammen med dig. Vi laver aftaler, som passer til dig.

Er det nødvendigt, at personale varetager den fulde opgave, vil du blive visiteret til rengøring. Der vil som udgangspunkt blive gjort rent hver 2. uge. Rengøringen består af støvsugning, gulvvask, rengøring af bad/toilet, tørre støv af (vandrette flader i nåhøjde), skift af sengetøj, rengøring af hårde hvidevarer og rengøring af hjælpemidler

Du kan tilkøbe den del i serviceaftalen som omfatter rengøring, der bl.a. indeholder rengøringsklude, rengøringsmidler, plastikposer, toiletpapir/køkkenrulle/skumvaskeklude, flydende håndsæbe og håndsprit til dispenser.

Uden tilkøb, skal du selv indkøbe remedierne til brug for rengøring, herunder være opmærksom på, at alle rengøringsmidler skal opfylde gældende krav i arbejdsmiljølovgivningen.

Hvis du ønsker at få gjort rent oftere, opfordrer vi dig til at bestille hjælp fra et rengøringsfirma eller bede om hjælp i dit netværk. Det er muligt at låne støvsuger og rengøringsvogn.

Vinduespolering

Vinduespudser kommer med faste intervaller og betaling trækkes over huslejen.

Indkøb af personlige fornødenheder

Som udgangspunkt løser du og dine pårørende selv praktiske opgaver som for eksempel at købe nyt tøj og sørge for, at der er shampoo, tandpasta og din yndlingschokolade i skabet.

Plejhjemsrådet

Plejhjemsrådet består af beboere og pårørende. Disse vælges for plejehjemmet for et år ad gangen. Hvert fjerde kvartal afholdes valg, hvor du har mulighed for at stemme. Plejhjemsrådet mødes cirka fire gange årligt.

Formålet er at varetage interesser for samtlige beboere i gaden i tæt samarbejde med ledelsen. Rådet kan blandt andet drøfte det gode samarbejde, resultater af tilsyn, måltider, status på budget og rekruttering med mere. Rådsmedlemmer kan også indgå i ansættelsesudvalget ved ansættelse af ledelse på plejehjemmet. Nogle plejehjem har også en afdelingsbestyrelse, der repræsenterer beboerne i spørgsmål omkring driftsbudget, vedligehold m.v.

Du er altid velkommen til at spørge ledelsen på plejehjemmet om dine muligheder for at engagere dig.

Frivillig

Pårørende er velkomne til at deltage som frivillige. Fx bål i haven, sang, strikke, hygge, snakke-klub eller noget helt andet. Har du lyst til at hjælpe ved arrangementer eller andet, kan du kontakte forstander Lone.

At være frivillig behøver ikke være en fast ting. Vi er taknemmelige for hjælp, uanset om det er for et par timer, en gang om ugen, måneden eller året. Nogle plejehjem har et aktivitetsudvalg, hvor frivillige kan bidrage til at planlægge og udføre aktiviteter og arrangementer.

TV, radio, telefon og internet

Der er fællesantenne i huset. Al henvendelse vedr. eventuelle tilkøb, flytning med videre, skal ske direkte til udbyderen som er Vios: tlf.: 44 40 44 60, mail: kontakt@vios.dk.

Der er telefonstik i boligen, så du kan bibeholde din fastnettelefon. Du skal selv sørge for flytning heraf. Vi kan vejlede om dette ved indflytning.

Der er mulighed for opkobling til internet. Du skal selv kontakte ønsket udbyder.

Der er fælles TV i dagligstuerne, med alle tv-programmer.

Fodpleje og Frisør

Hvis du har problemfrie fødder, er fodpleje en del af plejen. Ved visse sygdomme yder det offentlige tilskud til behandling hos en autoriseret fodterapeut efter henvisning fra læge.

Du kan beholde din nuværende frisør eller fodpleje. Er disse ikke mobile, er du selv ansvarlig for transport til og fra besøgene samt betaling herfor.

Du kan finde mobile frisører og fodterapeuter på nettet eller spørge dine nye naboer om de kan anbefale nogen, som kommer her i forvejen.

Tandlæge

Du kan beholde din egen tandlæge.

Hvis du har svært ved at komme til egen tandlæge, kan du tale med plejehjemmet om mulighed for at blive visiteret til omsorgstandpleje.

Optiker

Der er ikke en fast optiker tilknyttet plejehjemmet. En del optikere laver hjemmebesøg.

Hørevejledning

Din kontaktperson kan vejlede dig eller kontakte kommunens hørevejledning.

Træning

Ud fra en individuel vurdering kan du visiteres til træning. Træning foregår både i grupper og individuelt på plejehjemmet.

Kørsel

Nogle pensionister er berettiget til kørselsordning. Man visiteres til dette af en borgerkonsulent. Spørg din kontaktperson om mulighederne.

Rygning og levende lys

På plejehjemmet er vi optagede af brandforebyggende tiltag og vores medarbejderne deltager i jævnlige brandøvelser.

Personalet har krav på en røgfri arbejdsplads. Derfor vil vi gerne have en dialog med dig, hvor vi vil snakke alternative løsninger til rygning. Bliver der røget, opfordrer vi til, at der indkøbes brandhæmmende sengetøj og forklæde. Dette er på beboeres egen regning. Vi ser også gerne, at der indkøbes en luftrenser. Vi kan hjælpe med at finde ud af, hvad du har brug for, og hvordan du kan anskaffe dig det.

Beboere og besøgende må ryge i egen bolig. Døren til fællesarealer skal være lukket og der skal luftes ud inden personalet kan hjælpe dig.

Alle fælles arealer er røgfri områder.

På grund af brandfare opfordrer vi til at hygge med levende lys i boligerne overgår til hygge med LED "stearinlys".

Kæledyr

Dit kæledyr må gerne flytte med. Du skal dog være i stand til selv eller sammen med din familie, at kunne passe det.

Vi påtager os ikke opgaver som fodring, gåture, dyrlægebesøg eller ekstra rengøring.

Dyret må ikke være til gene for andre beboere og må ikke opholde sig, hvor maden tilberedes.

Din familie og venner er ligeledes velkommen til at tage dyr med på besøg.

Information fra andre instanser

Vi kan ikke tilgå din post eller digital post. Det er derfor vigtigt, at du eller dine pårørende giver personalet besked, hvis du modtager post omkring behandlinger, indkaldelse til undersøgelser eller lignende.

Fremtidsfuldmagter

En fremtidsfuldmagt er en fuldmagt, som kan sættes i kraft en gang i fremtiden, hvis du bliver syg, svækket eller mister evnen til selv at tage vare på dine økonomiske eller personlige forhold. Du kan give fremtidsfuldmagt til en eller flere personer, som du selv udpeger.

Du kan læse mere om fremtidsfuldmager på www.borger.dk/samfund-og-rettigheder/fuldmagter/fremtidsfuldmagt

Behandlingstestamente

Et behandlingstestamente er en udvidelse af det hidtidige livstestamente og træder efter oprettelse i kraft, hvis du ikke længere selv er i stand til at tage stilling til din behandling.

I et behandlingstestamente kan du fravælge livsforlængende behandling, herunder genoplivning ved hjertestop i tre situationer. Du kan også tage stilling til, om du vil fravælge behandling med tvang for en fysisk sygdom i en situation, hvor du ikke længere er i stand til at tage vare på dig selv.

Du kan oprette og ændre et behandlingstestamente elektronisk på www.sundhed.dk

Opsigelse og fraflytning

Opsiges lejemålet på grund af fraflytning til anden bolig, skal der skrives til Boligadministrationen på mail:

boligadm@mso.aarhus.dk.

Ved dødsfald vil plejehjemmet opsige lejemålet.

Lejligheden skal afleveres i rengjort stand. Efter fraflytning synes boligen sammen med dine pårørende. Udgift til istandsættelse af boligen fratrækkes dit indskud. Istandsættelsen foretages af et kommunalt godkendt firma.

Med denne pjece håber vi at have besvaret
nogle af dine spørgsmål.

Endnu engang velkommen til Plejehjemmet Ankersgade 19-23.

Forstander

Navn: Lone Bak

Tlf. 24 96 83 51

Mail: balon@aarhus.dk

Viceforstander

Navn: Leni Oldenborg

Tlf. 29 68 56 26

Mail: olle@aarhus.dk

Kontakt Ankersgade 19-23

Ankersgade 19 (hele døgnet): 87134919

Ankersgade 23 (hele døgnet): 87134923

Sygeplejerske Anne-Sophie: 51575241

Sygeplejerske Katrine: 51576605

Fysioterapeut Janna: 29209763

Fysioterapeut Thomas: 24259504

Ergoterapeut Helle: 29209656

Pedel Muharrem: 41855241