

# Velkommen til Plejhjemmet Vejlbygade





---

Når du flytter på plejehjem, flytter dit liv, dine vaner og behov med dig. Derfor taler vi både ved indflytning og løbende om, hvem du er og hvad du ønsker, så vi sammen kan planlægge en hverdag, der passer dig.

Vi lægger vægt på, at boligen er dit hjem, hvor du, din familie og venner gør, som I plejer. Også selv om medarbejderne er der.

I denne pjece kan du læse mere om det praktiske i forbindelse med at flytte på plejehjem. Vi står naturligvis altid til rådighed, hvis der skulle være yderligere spørgsmål.

Vi glæder os til, du flytter ind og håber, at du bliver rigtig glad for at bo her.

---

**Forstander** Hanne Holm  
Tlf. 41 85 89 59

**Viceforstander** Jette Olsen  
Tlf. 41 85 65 81

**Viceforstander** Stine Baltzer  
Tlf. 21 24 68 59

# Indhold

Huset .....	5
Dagligdagen på plejehjemmet .....	5
Boligen.....	6
Husleje.....	6
Boligstøtte.....	6
Indflytning .....	6
Kontaktperson.....	7
Livshistorie.....	7
Lejlighederne .....	8
Møblering.....	10
Ved indflytningen er det en god ide at medbringe .....	10
Linned.....	11
Hjælpemidler.....	11
Nødkald .....	12
Forsikring .....	12
Kontanter og værdigenstande .....	12
Adresseændring og post.....	12
Læge.....	12
Medicin .....	13
Sundhedsfaglige oplysninger .....	13
Personale.....	13
Mad og måltider .....	14
Gæster til spisning.....	15
Vask af tøj.....	15
Rengøring .....	15
Vinduespolering.....	16
Indkøb af personlige fornødenheder .....	16
Dagligdagen og aktiviteter .....	16

Indflydelse.....	18
Frivillig.....	18
Tilbud til pårørende.....	18
TV, radio, telefon og internet .....	18
Fodpleje.....	19
Frisør .....	19
Præst .....	19
Tandlæge.....	19
Optiker .....	20
Hørevejledning.....	20
Træning .....	20
Kørsel .....	20
Rygning og levende lys.....	20
Husdyr .....	21
Information fra andre instanser.....	21
Fremtidsfuldmagter.....	21
Behandlingstestamente .....	22
Opsigelse og fraflytning .....	22

## Huset

Plejehjemmet Vejlbysgade består af 3 afdelinger; Afd. 7A, Afd. 9 og Afd. 9A.

Vi sætter stor pris på udelivet og prøver at komme ud på gåtur så ofte som muligt. Vi har flere pæne terrasser og gårdhaver, så der er rig mulighed for at få en mundfuld frisk luft. I den ene gårdhave har vi guldfisk.

Nøgler til din bolig udleveres ved indflytning af husets pedel. Der hører tre nøgler til hver lejlighed. Disse nøgler anvendes også til yderdøren, som er låst i tidsrummet kl. 15.30 – 06.00.

## Dagligdagen på plejehjemmet

I dagligdagen er der rig mulighed for at være med i et socialt fællesskab med dine nye naboer. Spise- og dagligstuen er centrum for hverdagens aktiviteter og gøremål, som planlægges i samarbejde mellem jer som beboere og os som personale. Det er helt op til dig, hvornår du ønsker at deltage i det sociale samvær, og hvornår du ønsker at være alene i din lejlighed.

Vores mål er at skabe et godt hverdagsliv for dig og de andre beboere med udgangspunkt i jeres ønsker, behov og muligheder. Måltiderne er planlagt med faste spisetider. Der tages hensyn til individuelle vaner og rutiner i det omfang, det er muligt.

Et stort fokus for os som personale er desuden, at den enkelte beboer – så vidt det er muligt – bevarer fysiske og psykiske funktioner, og du kan derfor forvente at blive aktivt inddraget i daglige gøremål alt efter, hvad du kan overskue.





## **Boligen**

Boligerne på et plejehjem fungerer på samme måde som i en boligforening. Det betyder bl.a., at der hvert år indkaldes til møde med Bygningsafdelingen, hvor boligernes budget og regnskab gennemgås, fastsættelse af husleje og hvor andre principielle beslutninger er på dagsordenen. Som beboer kan du også bede om at få punkter på dagsordenen. Du kan invitere dine pårørende med til mødet. Du kan også ved fuldmagt give dine pårørende stemmeret.

## **Husleje**

Husleje, el, vand og varme opkræves fra den dag, du overtager boligen (dato står på dit tilbud om bolig).

Spørgsmål om indskud, husleje, lejekontrakt m.m. kan rettes til Boligadministrationen på tlf. 89 40 66 44 mandag til onsdag kl. 9-12 og fredag kl. 9.30-12 og på mail: boligadm@mso.aarhus.dk

Ud over den faste husleje, kan du tilkøbe forskellige servicepakker, som måltider, linned og rengøringsartikler. Prisen på servicepakkerne reguleres én gang årligt.

## **Boligstøtte**

Du kan ansøge om boligstøtte digitalt på borger.dk. Hvis du ikke kan det, skal du kontakte Borgerservice på tlf. 89 40 22 22, som kan fritage dig fra at ansøge digitalt.

Det er Udbetaling Danmark, der udbetaler boligstøtte til dig. Har du spørgsmål om boligstøtte, kan Udbetaling Danmark hjælpe dig.

## **Indflytning**

For at hilse på dig inden du flytter ind og give dig og dine pårørende den bedste oplevelse af flytningen, tilstræber vi at besøge dig inden du flytter ind.

Pedellerne assisterer ikke ved ind- og udflytning, men kan kontaktes i forhold til problemer i lejligheden. Du kan findes kontaktoplysninger på pedellerne på den sidste side i denne pjece.

En af huset pedeller vil lave et indflytningstjek for fejl og mangler.

På indflytningdagen vil en medarbejder fra plejehjemmet modtage dig og dine pårørende. Du vil blive vist rundt i huset, vejledt om forskellige forhold, og få mulighed for at få besvaret eventuelle spørgsmål.

Efter cirka to uger, afholdes der indflytningssamtale, hvor vi sammen vil drøfte dine ønsker og behov.

Derefter vil vi aftale samtaler efter behov, og du eller dine pårørende er altid velkommen til at kontakte plejehjemmets medarbejdere eller ledelse.

## **Kontaktperson**

En af plejehjemmets faste medarbejdere vil blive din kontaktperson. Kontaktpersonen har det overordnede ansvar for din hverdag på plejehjemmet.

Du bedes vælge en primær kontakt fra din familie eller dit netværk, som vi vil kunne henvende os til ved behov og efter aftale med dig. Det kan omhandle praktiske ting som hjælp til indkøb, betaling af regninger med videre. Det kan også omhandle samtykke til behandling, hvis du ikke selv kan give samtykke.

Derfor er det vigtigt, at vi får besked, hvis der sker ændringer i din primære kontaktpersons kontaktoplysninger.

## **Livshistorie**

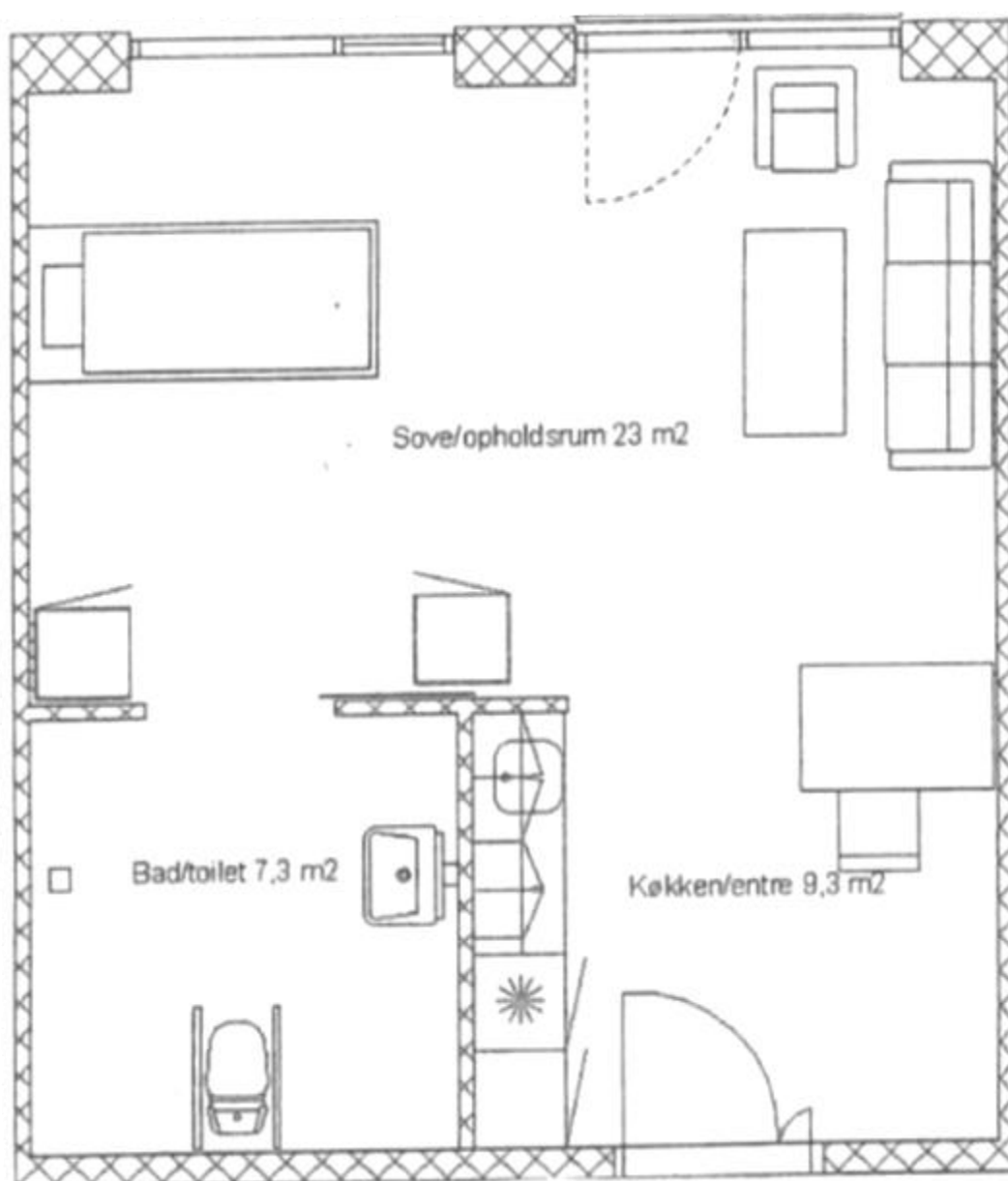
Når du flytter ind, vil vi spørge ind til din livshistorie. Det gør vi, fordi vi gerne vil kende dig, dine vaner og din historie. Ved at kende til det liv, du har levet frem til nu, kan vi lettere hjælpe dig med at bevare det, der giver dig glæde i hverdagen.

Vi vil også gerne vide, hvordan du og din familie og netværk godt kan lide at være sammen, og hvad I plejer at lave sammen, så vi kan hjælpe med at sikre rammer til, at I kan fortsætte med det eller give ideer til nye aktiviteter på plejehjemmet.

## Lejlighederne

Vejlbygade 9A er et hus med 24 lejligheder fordelt på 2 etager. På hver etage findes 12 lejligheder og en fælles spise- og dagligstue samt køkken. Lejlighederne er et-rums lejligheder med bad og toilet.

Spise- og dagligstuen betragtes som samlingssted for beboere og personale. Her er der mulighed for at spise og have socialt samvær med de andre beboere.



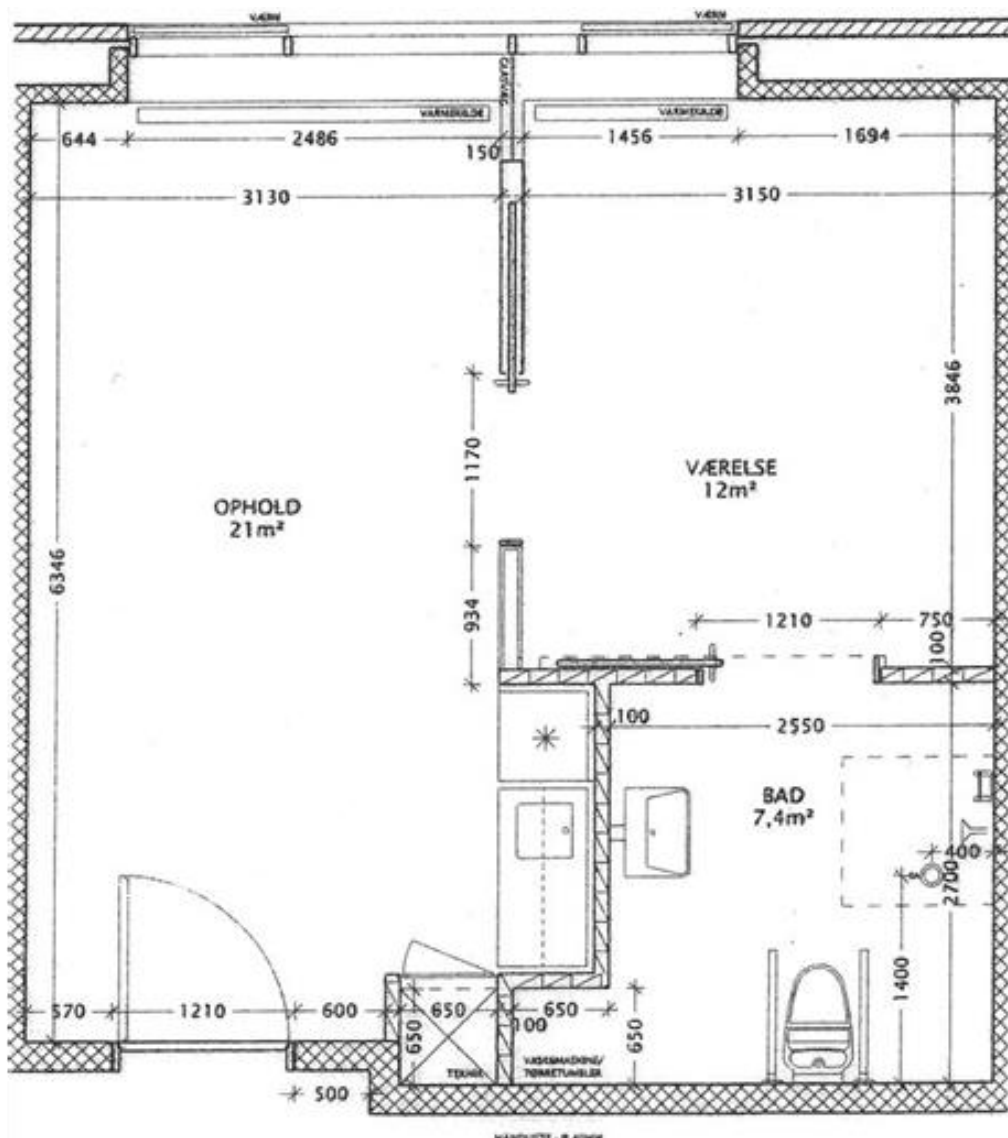
*Bolig, 1 rums*



Vejbygade 7A er et hus med 14 lejligheder fordelt på 2 lige store etager. I stueetagen er der en fælles dagligstue, på 1. sal et fælles spisekøkken. Lejlighederne er to-rums lejligheder med bad og toilet.

Vejlbygade 9 er et hus med 28 lejligheder fordelt på 2 etager. Lejlighederne er samme slags 2-rums lejligheder som i 7A.

I begge opgange er der spisekøkken og dagligstue, som betragtes som samlingssted for beboere og personale. Her er der mulighed for at spise og have socialt samvær med de andre beboere og personale.



*Bolig, 2 rums*

## **Møblering**

Det er dig som lejer, eventuelt med hjælp fra din familie og netværk, der står for møblering, ophængning af gardiner, lamper, billeder og lignende.

Har du brug for at se et eksempel på en lejligheds indretning, kan det som regel arrangeres med et besøg hos en af de andre beboere. Ergoterapeuten stiller sig gerne til rådighed for vejledning.

Tænk gerne på følgende, når du indretter boligen.

- Belysningen i lejligheden har stor betydning både for dig og for os, der skal hjælpe dig. Tal gerne med personalet om, hvilken belysning vi anbefaler. Det er en god idé med en sengelampe til natbesøg.
- Alle ledninger er fastgjorte, så der ikke er risiko for fald.
- Undgå overmøblering. Vi ved, det er svært at skille sig af med kendte møbler, men både du og personalet skal kunne komme sikkert rundt i lejligheden
- Løse tæpper anbefales ikke på grund af faldrisiko
- Hvis der lægges tæpper på, skal du være opmærksom på, at det kan blive nødvendigt at fjerne dem, hvis der bliver behov for det, fx ved brug af kørestol eller lift

Det kan blive nødvendigt at ommøblere lejligheden, så der kan anvendes hjælpemidler, hvis dit funktionsniveau falder og du har brug for hjælp til forflytning, kørestol, rollator og lignende.

## **Ved indflytningen er det en god ide at medbringe**

- Gardiner
- Hyggelamper
- TV, radio, evt. dvd-afspiller
- Snavsetøjskurv

- Dyner og puder
- Personlige ejendele, såsom tøj og toiletsager inkl. neglesaks og digitalt termometer
- En rullereol/kurv på hjul til badeværelset

Til det lille køkken i boligen kan du medbringe:

- Viskestykker/karklude (hvis du ikke ønsker serviceaftale)
- Evt. glas, tallerkener og kopper
- Evt. kaffemaskine

Du kan tale med personalet om, hvad der yderligere kan være behov for, hvis du er i tvivl.

## **Linned**

Du bestemmer selv, om du ønsker at benytte egne håndklæder og eget sengelinned, eller om du ønsker at leje det her hos os.

Pris for leje af linned fremgår af serviceaftalen.

## **Hjælpemidler**

Har du hjælpemidler fra Aarhus Kommune i din nuværende bolig, skal du sørge for at flytte dem med i dit nye hjem – med undtagelse af plejeseng.

Bruger du plejeseng, hjælper vi med at bestille en ny, som står klar, når du flytter ind.

Hvis du er kørestolsbruger, gør vi opmærksom på, at det er dine pårørende, der skal hjælpe dig med at få hjulene lappet ved behov. I kan eventuelt få hjælp hos den lokale cykelhandler.

I kan også kontakte personalet, hvis I er interesseret i kontakt-oplysninger på en udekørende person, der mod betaling klarer lapningen.

## **Nødkald**

Der er installeret et nødkald i din bolig. Et nødkald er et elektronisk apparat, der gør det muligt for dig at tilkalde akut hjælp, hvis du pludselig får behov for det.

Ved indflytning taler vi om, hvordan et nødkald må bruges.

## **Forsikring**

Aarhus Kommune har tegnet en fælles brandforsikring for bygningerne. Du skal selv sørge for indbo-/tyveri-/ og ansvarsforsikring, hvis du vil have det.

Alt i boligen opbevares på eget ansvar.

## **Kontanter og værdigenstande**

Vi anbefaler, at du ikke har større kontantbeløb liggende i din bolig. Kommunen har ikke en forsikring, der dækker bortkomst af værdigenstande og kontanter.

## **Adresseændring og post**

Der skal melde flytning senest fem dage efter flytning. Det kan gøres via borger.dk eller telefonisk til Borgerservice på 89 40 22 22.

Hver bolig har selvstændig postadresse og en postkasse.

Din post bliver leveret på adressen i postkassen uden for din dør. Det aftales med os, om det er dig/dine pårørende, som tømmer postkassen, eller om du ønsker vores hjælp til det.

## **Læge**

Du beholder som udgangspunkt din egen læge, når du flytter ind hos os. Skal du bo på afdeling 9A eller 9, kan du vælge at skifte til vores huslæge Sebastian Abrahamsen. Huslægen kommer fast på afdelingen hver anden uge samt efter behov.

Ved indflytning på en afdeling med tilknyttet huslæge, kan du gratis skifte over til plejehjemmets læge. Dette gøres, når du melder adresseændring.

Som udgangspunkt er det dig og dine pårørende, der sørger for transport til og fra planlagte besøg hos læge/på hospitalet.

## **Medicin**

Sammen med sygeplejersken finder vi ud af en god løsning for at håndtere din medicin.

Vi gør opmærksom på, at medarbejderne kun må administrere medicin, som er ordineret af læger (egen læge/hospital/speciallæger). Hvis der ordineres medicin fra andre fx fra tandlægen, skal der foreligge en skriftlig ordination herpå.

Har du behov for at få bragt medicin uden for apotekets almindelige åbningstid, kan det leveres med taxa, som du skal betale kontant. Alternativt kan du aftale med dine pårørende, at de kan afhente og levere den akutte medicin.

- Ønsker du at få hjælp til medicindosering, skal du medbringe doseringsæsker til 14 dage (de store), som kan købes på apoteket.

## **Sundhedsfaglige oplysninger**

Oplysninger om dit helbred og funktionsevne bliver noteret i en elektronisk patientjournal i henhold til gældende lovgivning.

Ligeledes vil der i din journal være beskrevet en plan, som er personalets arbejdsredskab. Planen beskriver, hvilken hjælp du har brug for.

## **Personale**

Personalet er sammensat af social- og sundhedsassistenter, social- og sundhedshjælpere, husassistenter, ernæringsassistenter, sygeplejersker, ergoterapeuter, fysioterapeuter, aktivitetsmedarbejdere, fritidsjobbere og vores faste medhjælpere.

Desuden er vi uddannelsessted for social- og sundhedshjælpere, social- og sundhedsassistent-elever og sygeplejestuderende.

Der er flest medarbejdere på arbejde mellem kl. 8-15. Om eftermiddagen, aftenen og natten er der færre medarbejdere på arbejde, men vi er her altid.

## **Mad og måltider**

Du har mulighed for at købe forplejningspakken, som indeholder alle måltider og drikkevarer i løbet af dagen. Pakken indeholder ikke drikkevarer såsom vin, øl og sodavand i hverdagen.

Der er en fast pris for fuld forplejning, som reguleres årligt. Beløbet dækker indkøb af fødevarer, løn til køkkenpersonale samt andre remedier relateret til køkkenet. Det er ikke muligt at fravælge enkelte måltider i forplejningspakken og dermed få reduceret i prisen.

Det er op til dig, om du vil spise dine måltider i den fælles stue, i din egen lejlighed alene eller sammen med dine gæster.

Der er ansat ernæringsassistenter, som sørger for, at du får god og nærende mad hele døgnet. Mad som er tilpasset netop dine behov og ønsker. Du er velkommen til at komme med forslag og ønsker til menuen. Maden laves så vidt det er muligt fra bunden.

Ernæringsassistenterne bager og sylter selv, og maden er 30 til 60 procent økologisk. Dagens menu kan du se på opslagstavlen.

I hverdagene er der frisklavet varm mad til frokost. Der serveres dessert 4 dage om ugen.

På din fødselsdag hejser vi flaget, og til frokost spiser vi dine livretter og kage til eftermiddagskaffen (med det forbehold, at køkkenet kan honorere dine ønsker).





## **Gæster til spisning**

Dine gæster er meget velkomne til at spise med sammen med dig. Maden skal bestilles 7 dage før hos en medarbejder, som også kan oplyse om priser og betaling. Dine gæster må også gerne medbringe egen mad, som I kan spise i din bolig.

Du vil altid kunne byde dine gæster på én kop the eller kaffe i spise- og dagligstuen. Den første kop kaffe er gratis, herefter koster en kande 25kr.

## **Vask af tøj**

Aftaler omkring vask af dit tøj, laver vi sammen med dig ved indflytning. Aftalerne kan selvfølgelig ændres efter behov.

I hver bolig findes en vaskemaskine. Her er du og dine pårørende velkommen til selv at vaske, eller få hjælp hertil af personalet.

Uld-, silke eller andet tøj, som kræver speciel vask skal vaskes af pårørende eller sendes til rens på din regning. Vi aftaler ved indflytning, hvordan vi koordinerer dette.

## **Rengøring**

Måske kan og vil du gerne selv gøre rent, måske kan vi gøre det sammen med dig. Vi laver aftaler, som passer til dig.

Er det nødvendigt, at personale varetager den fulde opgave, vil du blive visiteret til rengøring. Der vil som udgangspunkt blive gjort rent hver 2. uge. Rengøringen består af støvsugning, gulvvask, rengøring af bad/toilet, tørre støv af (vandrette flader i nåhøjde), skift af sengetøj, rengøring af hårde hvidevarer og rengøring af hjælpemidler

Du kan tilkøbe den del i serviceaftalen som omfatter rengøring, der bl.a. indeholder rengøringsklude, rengøringsmidler, plastikposer, toiletpapir/køkkenrulle/skumvaskeklude, flydende håndsæbe og håndsprit til dispenser.

Uden tilkøb skal du selv indkøbe remedierne til brug for rengøring, herunder være opmærksom på, at alle rengøringsmidler skal opfylde gældende krav i arbejdsmiljølovgivningen.

Hvis du ønsker at få gjort rent oftere, opfordrer vi dig til at bestille hjælp fra et rengøringsfirma eller bede om hjælp i dit netværk. Det er muligt at låne støvsuger og rengøringsvogn.

## **Vinduespolering**

Vinduespolering er inkluderet i huslejen. Poleringen udføres af et privat firma.

## **Indkøb af personlige fornødenheder**

Indkøb af tøj og personlige ting varetager du selv sammen med dine pårørende. Det er en god ide, hvis dine pårørende desuden sørger for, at du altid har et lille ekstra lager af dagligdagens nødvendige ting, fx en ekstra tandbørste, tandpasta, sæbe.

## **Dagligdagen og aktiviteter**

På plejehjemmet foregår mange forskellige aktiviteter, både dagligt, ugentligt og årtidsbestemt. Medarbejderne vil sammen med dig finde ud af, hvordan du får en god hverdag. Vi vil altid orientere dig om arrangementer og spørge dig, hvad du har lyst til at deltage i.

Der arrangeres også mange gode aktiviteter i Folkehuset Vejlbj. Ønsker du at deltage i et arrangement i Folkehuset, skal du ledsages af dine pårørende eller frivillige.

Medarbejdernes arbejdskraft vil i stort omfang gå til pleje og omsorg. Derfor vil du også kunne møde fritidsjobbere (unge under 18 år), oplevelsesmedarbejdere og frivillige til aktiviteterne på plejehjemmet.

Vi håber, at din familie og netværk mærker, at de er meget velkomne på plejehjemmet. Der er mange muligheder for at deltage i livet på plejehjemmet, hvis du og dine pårørende har lyst til det.

Det er en stor hjælp for os, når pårørende giver en hånd med, når vi holder arrangementer som fx julefrokost eller sommerfest. I

dagligdagen kan det også være, at dine pårørende har lyst til at samle puslespil, spille guitar, klippe julepynt, læse højt af avisen/en bog eller strikke i fællesrummet sammen med dig og andre beboere. At pårørende på forskelligvis deltager på plejehjemmet, giver liv, som både beboere og medarbejdere har glæde af.



Du og dine pårørende er altid velkomne til at sige til, hvis I har gode idéer til aktiviteter og arrangementer eller har noget, I gerne vil vende med os.

Når du har haft besøg i din bolig, er det de besøgende, der hjælper med oprydning og opvask af brugt service. Efter fælles arrangementer, hjælpes vi ad med at rydde op.

## **Indflydelse**

Der er valgt en Afdelingsbestyrelse for 7A+9 og en afdelingsbestyrelse for 9A. Der afholdes møde én gang årligt i hver afdelingsbestyrelse.

Der er valgt et plejehjemsråd og et aktivitetsudvalg. Begge udvalg består beboer, pårørende og personale.

På infoskærmen på gangen kan du se kontaktoplysninger på deltagerne i afdelingsbestyrelsen, plejehjemsråd og aktivitetsudvalget. Kontakt os, hvis du har brug for hjælp til dette.

## **Frivillig**

Måske har dine pårørende lyst til at blive frivillig og være med til at skabe aktiviteter på plejehjemmet.

At være frivillig behøver ikke være en fast ting. Vi er taknemmelige for hjælp, uanset om det er for et par timer, en gang om ugen, måneden eller året. Nogle plejehjem har et aktivitetsudvalg, hvor frivillige kan bidrage til at planlægge og udføre aktiviteter og arrangementer. Se mere på **frivillig.aarhus.dk** eller tal med ledelsen på plejehjemmet.

## **Tilbud til pårørende**

Vi håber, at du og dine pårørende vil tage fat i personalet, hvis der er noget, der undrer eller bekymrer jer.

Samtidig ved vi godt, at det kan være svært at være pårørende til en syg eller svækket ældre person, og derfor er der i Aarhus Kommune mulighed for at tale med en pårørendevejleder.

Hun hedder Lone Bisgaard Henriksen og kan træffes på tlf. 41 87 32 20.

## **TV, radio, telefon og internet**

Der er fællesantenne i huset. Al henvendelse vedr. eventuelle tilkøb, flytning med videre, skal ske direkte til YouSee på tlf. 70 70 34 48.

Der er telefonstik i boligen, så du kan bibeholde din fastnettelefon. Du skal selv sørge for flytning heraf. Vi kan vejlede om dette ved indflytning.

Der er mulighed for opkobling til internet. Du skal selv kontakte ønsket udbyder.

## **Fodpleje**

Hvis du har problemfrie fødder, er fodpleje en del af plejen. Ved visse sygdomme yder det offentlige tilskud til behandling hos en autoriseret fodterapeut efter henvisning fra læge.

Der er ikke ansat fodterapeut hos os, så du kan derfor beholde den fodterapeut, du plejer at bruge. Personalet kan også hjælpe dig med at bestille en tid hos en fodterapeut, hvis det er dit behov.

## **Frisør**

Der er mulighed for at få en frisør til at komme hjem til dig i din lejlighed her i Vejlbygade. Du kan selv bestille tid, eller få os til at hjælpe dig.

Hvis du gerne vil til frisør i en salon, skal du ledsages af en pårørende, hvis du ikke selv kan komme derhen.

## **Præst**

Sognepræsten i Vejlby, Charlotte Rønhoff besøger beboerne på plejehjemmet med jævne mellemrum og kan ved behov kontaktes af både beboer og pårørende på tlf. 29 44 12 99.



## **Tandlæge**

Du har mulighed for at beholde din egen tandlæge. Som udgangspunkt skal du ledsages af pårørende til tandlæge.

Ved behov for omsorgstandpleje, ansøges den via borgerkonsulenterne. Der skal udfyldes et ansøgningskema, som

personalet eller dine pårørende kan hjælpe dig med. Omsorgs-  
tandplejen kommer regelmæssigt i plejeboligerne.

## **Optiker**

Der er ikke en fast optiker tilknyttet plejehjemmet. En del optikere laver hjemmebesøg.

## **Hørevejledning**

Din kontaktperson kan vejlede dig eller kontakte kommunens hørevejledning.

Personalet kan hjælpe ved eventuelle problemer med dit høreapparat.

## **Træning**

Ud fra en individuel vurdering kan du visiteres til træning. Træning foregår både i grupper og individuelt på plejehjemmet.

## **Kørsel**

Nogle pensionister er berettiget til kørselsordning. Man visiteres til dette af en borgerkonsulent. Spørg din kontaktperson om mulighederne.

## **Rygning og levende lys**

På plejehjemmet er vi optagede af brandforebyggende tiltag og vores medarbejderne deltager i jævnlige brandøvelser.

Beboere og besøgende må ryge i egen bolig. Døren til fællesarealer skal være lukket og der skal luftes ud inden personalet kan hjælpe dig.

Alle fælles arealer er røgfri områder.

Hvis du ryger, anbefaler vi, at du anskaffer dig brandhæmmende udstyr. Vi kan hjælpe med at finde ud af, hvad du har brug for, og hvordan du kan anskaffe dig det. Ryger du, skal du selv købe en luftrenser af hensyn til personalets arbejdsmiljø.



På grund af brandfare opfordrer vi til at hygge med levende lys i boligerne overgår til hygge med LED "stearinlys".

## **Husdyr**

Dit kæledyr må gerne flytte med. Du skal dog være i stand til selv eller sammen med din familie, at kunne passe det.

Vi påtager os ikke opgaver som fodring, gåture, dyrlægebesøg eller ekstra rengøring.

Dyret må ikke være til gene for andre beboere og må ikke opholde sig, hvor maden tilberedes. Opstår der problemer med ovenstående, kan du blive bedt om at afhænde dit husdyr.

Dine besøgende er ligeledes velkommen til at tage dyr med på besøg.

Husk at kontakte forstander Hanne Holm på telefon 41 85 89 59, hvis du overvejer at medbringe et kæledyr. Det er vigtigt for alle parter, at der er en god plan for pasningen af dit kæledyr, inden du flytter ind.

## **Information fra andre instanser**

Vi kan ikke tilgå din post eller digital post. Det er derfor vigtigt, at du eller dine pårørende giver personalet besked, hvis du modtager post omkring behandlinger, indkaldelse til undersøgelser eller lignende.

## **Fremtidsfuldmagter**

En fremtidsfuldmagt er en fuldmagt, som kan sættes i kraft en gang i fremtiden, hvis du bliver syg, svækket eller mister evnen til selv at tage vare på dine økonomiske eller personlige forhold. Du kan give fremtidsfuldmagt til en eller flere personer, som du selv udpeger.

Du kan læse mere om fremtidsfuldmager på

[www.borger.dk/samfund-og-rettigheder/fuldmagter/fremtidsfuldmagt](http://www.borger.dk/samfund-og-rettigheder/fuldmagter/fremtidsfuldmagt)

## **Behandlingstestamente**

Et behandlingstestamente er en udvidelse af det hidtidige livstestamente og træder efter oprettelse i kraft, hvis du ikke længere selv er i stand til at tage stilling til din behandling.

I et behandlingstestamente kan du fravælge livsforlængende behandling, herunder genoplivning ved hjertestop i tre situationer. Du kan også tage stilling til, om du vil fravælge behandling med tvang for en fysisk sygdom i en situation, hvor du ikke længere er i stand til at tage vare på dig selv.

Du kan oprette og ændre et behandlingstestamente elektronisk på [www.sundhed.dk](http://www.sundhed.dk)

## **Opsigelse og fraflytning**

Opsiges lejemålet på grund af fraflytning til anden bolig, skal der skrives til Boligadministrationen på mail:

**[boligadm@mso.aarhus.dk](mailto:boligadm@mso.aarhus.dk)**

Ved dødsfald vil plejehjemmet opsige lejemålet.

Lejligheden skal afleveres i rengjort stand. Efter fraflytning synes boligen sammen med dine pårørende. Udgift til istandsættelse af boligen fratrækkes dit indskud. Istandsættelsen foretages af et kommunalt godkendt firma.

Med denne pjece håber vi at have besvaret nogle af dine spørgsmål.

Endnu engang velkommen til Plejehjemmet Vejlbysgade.

---

### **Forstander**

Hanne Holm

Tlf. 41 85 89 59

Mail: [hhai@aarhus.dk](mailto:hhai@aarhus.dk)

### **Viceforstander**

Jette Olsen

Tlf. 41 85 65 80

Mail: [jeols@aarhus.dk](mailto:jeols@aarhus.dk)

### **Viceforstander**

Stine Baltzer

Tlf. 21 24 68 59

Mail: [stbab@aarhus.dk](mailto:stbab@aarhus.dk)

### **Kontakt pedellerne**

Leif Johansen (ml. kl. 7-15), tlf. 41 87 31 32,  
mail: [jlebr@aarhus.dk](mailto:jlebr@aarhus.dk)

Kasper Delendorff Eriksen (ml. kl. 8-16), tlf. 41 85 93 85,  
mail: [edka@aarhus.dk](mailto:edka@aarhus.dk)

### **Andre nyttige telefonnumre**

Personalet i afd. 7A, tlf. 51 57 62 64

Personalet i afd. 9, tlf. 41 85 89 57

Personalet i 9A, tlf. 29 20 95 54