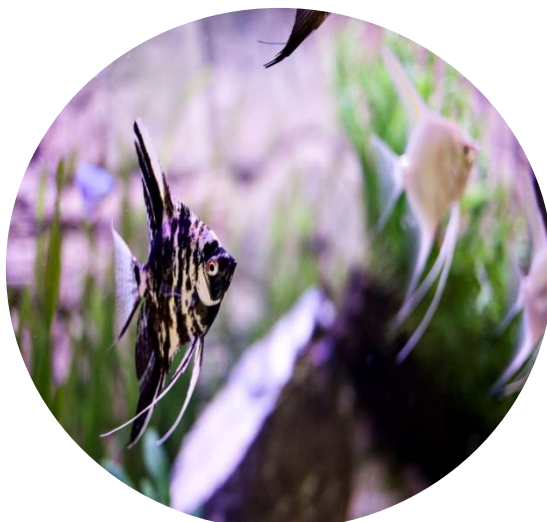


Velkommen til **Plejehjemmet Rosenvang**



SUNDHED OG OMSORG
Aarhus Kommune

Udarbejdet i september 2023
Vers. 1



Når du flytter på plejehjem, flytter dit liv, dine vaner og behov med dig. Derfor taler vi både ved indflytning og løbende om, hvem du er, og hvad du ønsker, så vi sammen kan planlægge en hverdag, der passer dig.

Vi lægger vægt på, at boligen er dit hjem, hvor du, din familie og venner gør, som I plejer. Også selv om medarbejderne er der.

I denne pjece kan du læse mere om det praktiske i forbindelse med at flytte på plejehjem. Vi står naturligvis altid til rådighed, hvis der skulle være yderligere spørgsmål.

Vi glæder os til, at du flytter ind og håber, at du og din familie og venner bliver rigtig glade for at du bor her.

Forstander

Karin Jørgensen

Tlf.: 51 57 69 77

Viceforstander

Britt Madsen

Tlf.: 41 87 22 49

Hovednummer (hele døgnet)

Tlf.: 51 57 62 82

Indhold

Huset	3
Boligen.....	4
Husleje.....	4
Boligstøtte.....	4
Indflytning	5
Kontaktperson.....	5
Livshistorie.....	6
Møblering.....	6
Hvad findes allerede i boligen	7
Ved indflytningen er det en god ide at medbringe	7
Hjælpemidler.....	7
Nødkald	7
Forsikring	8
Kontanter og værdigenstande	8
Adresseændring og post.....	8
Læge.....	8
Medicin	9
Personale.....	9
Mad og måltider	10
Vask af tøj.....	10
Rengøring	11
Vinduespolering.....	11
Indkøb af personlige fornødenheder	11
Dagligdagen og aktiviteter	11
Plejehjemsrådet.....	12
Frivillig.....	13
TV, radio, telefon og internet	13
Fodpleje.....	13
Frisør	14

Tandlæge.....	14
Optiker	14
Hørevejledning.....	14
Træning	14
Kørsel	14
Rygning og levende lys.....	14
Husdyr	15
Information fra andre instanser.....	15
Fremtidsfuldmagter.....	15
Behandlingstestamente	15
Opsigelse og fraflytning	16
Kontakt til personalet på plejehjemmet.....	17

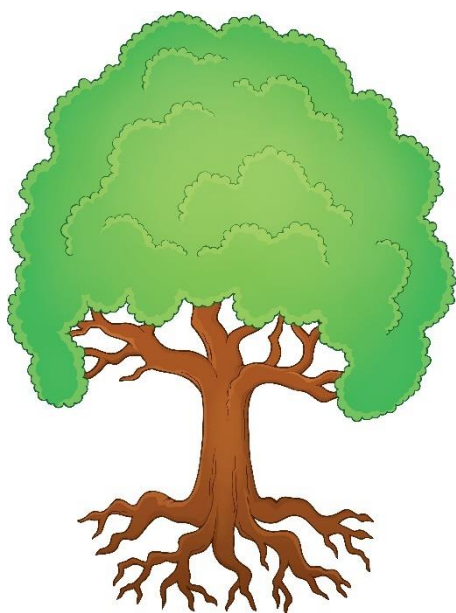
Huset

Plejhjemmet Rosenvang blev oprindeligt indviet d. 23. oktober 1974.

I 2010-11 gennemgik plejhjemmet en tiltrængt og tidssvarende reovering og genåbnede i de nuværende rammer i 2012.

Vi fejrer hvert år den 5. marts som vores fødselsdag, idet det var på denne dato i 2012, at den første beboer flyttede ind i det nyrenoverede plejehjem.

Plejhjemmet Rosenvang har nu 42 lejligheder, hvoraf 5 lejligheder er lidt større og primært tilbydes ægtepar. Alle lejligheder er 2-rums boliger med stort badeværelse og alle har egen altan eller terrasse. Der er desuden en stor sansehave med orangeri i forbindelse med Stammen.



Kunsten i huset er lavet af keramikeren Jørgen Hansen. Han har taget udgangspunkt i temaet om TRÆET, da vores etager er opkaldt efter et træ, nemlig

KRONEN

STAMMEN

og RODEN.

Der er billeder på væggene fra det gamle Aarhus – dette giver god mulighed for at få minderne frem hos os alle.

Plejhjemmet ligger overfor Fredenskirken, som vi har et tæt samarbejde med. Der er gudstjeneste på plejhjemmet 1 gang om mdr. og i kirken ca. 3 gange om året (påske, høst og jul).

Plejhjemmet er beliggende i Viby J. ca. 5 km fra Aarhus centrum. I tæt nærhed ligger der en letkøb (som der kan laves betalingsaftaler med) og en Netto m.fl. Der er stoppested til Bybussen (2A) lige udenfor plejhjemmet.

Der er rige muligheder for cykelture i nærområdet på vores rickshawcykel og /eller vores side-by-side-cykel – Turene går bl.a. til Friheden, skoven, Marselisborg slot, Tangkrogen, vandet mm.

Vi har en velfungerende facebookgruppe, som hedder "**Plejehjemmet Rosenvang**" og som man kan bede om medlemskab til, når man har relation til plejehjemmet. Gennem facebookgruppen kan familier og pårørende holde sig orienteret om, hvad der sker på plejehjemmet.

Boligen

Boligerne på et plejehjem fungerer på samme måde som i en boligforening. Det betyder bl.a., at der hvert år indkaldes til møde med Bygningsafdelingen, hvor boligernes budget og regnskab gennemgås, fastsættelse af husleje og hvor andre principielle beslutninger er på dagsordenen. Som beboer kan du også bede om at få punkter på dagsordenen. Du kan invitere dine pårørende med til mødet. Du kan også ved fuldmagt give dine pårørende stemmeret.

Husleje

Husleje, el, vand og varme opkræves fra den dag, du overtager boligen (dato står på dit tilbud om bolig).

Spørgsmål om indskud, husleje, lejekontrakt m.m. kan rettes til Boligadministrationen på tlf. 89 40 66 44 mandag til onsdag kl. 9-12 og fredag 9.30-12 og på mail: boligadm@mso.aarhus.dk

Ud over den faste husleje kan du tilkøbe fuld forplejning og rengøringsartikler – herunder toiletpapir, skumsvampe mm. Prisen herpå reguleres én gang årligt.

Nøgler til din bolig udleveres ved overtagelse af husets pedel.

Boligstøtte

Du kan ansøge om boligstøtte digitalt på borger.dk. Hvis du ikke kan det, skal du kontakte Borgerservice på tlf. 89 40 22 22, som kan fritage dig fra at ansøge digitalt.

Det er Udbetaling Danmark, der udbetaler boligstøtte til dig. Har du spørgsmål om boligstøtte, kan Udbetaling Danmark hjælpe dig.

Indflytning

For at hilse på dig inden du flytter ind og give dig og dine pårørende den bedste oplevelse af flytningen, tilstræber vi at besøge dig inden du flytter ind.

Du kan begynde flytningen, så snart der er lavet et flyttesyn. Tidspunktet for flyttesynet skal du selv aftale med en af vores pedeller på tlf. 87 13 40 01 mandag til fredag kl. 8-10 eller via mail: boligsyn@mtm.aarhus.dk.

På indflytningsdagen vil en medarbejder fra plejehjemmet modtage dig og dine pårørende. Du vil blive vist rundt i huset, vejledt om forskellige forhold, og få mulighed for at få besvaret eventuelle spørgsmål.

Efter cirka to uger, afholdes der indflytningssamtale, hvor vi sammen vil drøfte dine ønsker og behov.

Derefter vil vi aftale samtaler efter behov, og du eller dine pårørende er altid velkommen til at kontakte plejehjemmets medarbejdere eller ledelse.

Kontaktperson

En af plejehjemmets faste medarbejdere vil blive din kontaktperson. Kontaktpersonen har det overordnede ansvar for din hverdag på plejehjemmet.

Du bedes vælge en primær kontakt fra din familie eller dit netværk, som vi vil kunne henvende os til ved behov og efter aftale med dig. Det kan omhandle praktiske ting som hjælp til indkøb, betaling af regninger med videre. Det kan også omhandle samtykke til behandling, hvis du ikke selv kan give samtykke.

Derfor er det vigtigt, at vi får besked, hvis der sker ændringer i din primære kontaktpersons kontaktoplysninger.

Livshistorie

Når du flytter ind, vil vi spørge ind til din livshistorie. Det gør vi, fordi vi gerne vil kende dig, dine vaner og din historie. Ved at kende til det liv du har levet frem til nu, kan vi lettere hjælpe dig med at bevare det, der giver dig glæde i hverdagen.

Vi vil også gerne vide, hvordan du og din familie og netværk godt kan lide at være sammen, og hvad I plejer at lave sammen, så vi kan hjælpe med at sikre rammer til, at I kan fortsætte med det eller give ideer til nye aktiviteter på plejehjemmet.

Møblering

Det er dig som lejer, eventuelt med hjælp fra din familie og netværk, der står for møblering, ophængning af gardiner, lamper, billeder og lignende.

I forbindelse med møblering af lejligheden vil det være hensigtsmæssigt at:

- Der er et godt loftsllys og anden belysning i lejligheden, så du kan færdes sikkert og personalets arbejde kan foregå forsvarligt.
- Alle ledninger er fastgjorte, så der ikke er risiko for fald.
- Der altid er ekstra elpærer indkøbt.
- Møbler og nips er valgt med omhu ift. genkendelighed og værdi – tag evt. billeder af, hvordan tingene står i nuværende bolig.
- Undgå overmøblering. Vi ved, det er svært at skille sig af med kendte møbler, men både du og personalet skal kunne komme sikkert rundt i lejligheden
- Løse tæpper anbefales ikke på grund af faldrisiko og robotstøvsugning.

Det kan blive nødvendigt at ommøblere lejligheden, så der kan anvendes hjælpemidler, hvis dit funktionsniveau falder og du har brug for hjælp til forflytning, kørestol, rollator og lignende.

Hvad findes allerede i boligen

I boligen findes:

- Loftbelysning i soveværelse og badeværelse
- Egen vaskemaskine med tørrefunktion.
- 2 klædeskabe, hvoraf det ene i soveværelset er flytbart.
- Skinner til loftlift i soveværelse og badeværelse
- Robotstøvsuger
- Velfærdsteknologier ved vinduer

Ved indflytningen er det en god ide at medbringe

- Personlige pleje- og hygiejne artikler
- Flydende vaske-/ skyllemiddel uden parfume
- Sengetøj, håndklæder (gæste- og lidt større) samt vaskeklude.
- Skraldespande med låg- snavsetøjskurv – gardiner mm

Hjælpemidler

Har du hjælpemidler fra Aarhus Kommune i din nuværende bolig, skal du sørge for at flytte dem med i dit nye hjem – med undtagelse af plejeseng. Bruger du plejeseng, hjælper vi med at bestille en ny, som står klar, når du flytter ind.

Hvis du er kørestolsbruger, gør vi opmærksom på, at det er dine pårørende, der skal hjælpe dig med at få hjulene lappet ved behov. I kan eventuelt få hjælp hos den lokale cykelhandler.

Nødkald

Der er installeret et nødkald i din bolig. Et nødkald er et elektronisk apparat, der gør det muligt for dig at tilkalde akut hjælp, hvis du pludselig får behov for det.

Ved indflytning taler vi om, hvordan et nødkald må bruges.

Forsikring

Aarhus Kommune har tegnet en fælles brandforsikring for bygningerne. Du skal selv sørge for indbo-/tyveri-/ og ansvarsforsikring, hvis du vil have det.

Alt i boligen opbevares på eget ansvar.

Kontanter og værdigenstande

Vi anbefaler, at du ikke har større kontantbeløb liggende i din bolig. Kommunen har ikke en forsikring, der dækker bortkomst af værdigenstande og kontanter.

Adresseændring og post

Der skal melde flytning senest fem dage efter flytning. Det kan gøres via borger.dk eller telefonisk til Borgerservice på 89 40 22 22.

Hver bolig har selvstændig postadresse og en postkasse. Medmindre der laves andre aftaler, tømmes postkassen af dig eller dine pårørende.

Din nye adresse er:

Rosenvangsallé 76 + etage og lejligheds nr.
8260 Viby J.

Læge

På plejehjemmet har vi en fasttilknyttet læge. Lægen kender plejehjemmet godt og har et tæt samarbejde med plejehjemmets medarbejdere.

Vi har som plejehjemslæge tilknyttet følgende lægehus:

Lone Bækby og Rune Christiansen
Familielægerne Store Torv 5
8000 Aarhus C

Lægerne har tlf. **86 20 11 99**.

Det er primært Lone Bækby som kommer på plejehjemmet og hun kommer på plejehjemmet hver onsdag eftermiddag.

Ved indflytning kan du gratis skifte over til plejehjemmets læge, hvis du ønsker det.

Som udgangspunkt er det dig og dine pårørende, der sørger for transport til og fra planlagte besøg hos speciallæge/på hospitalet mm.

Medicin

Sammen med sygeplejersken finder vi ud af en god løsning for at håndtere din medicin.

Vi gør opmærksom på, at medarbejderne kun må administrere medicin, som er ordineret af læger (egen læge/hospital/speciallæger). Hvis der ordineres medicin fra andre fx fra tandlægen, så skal der foreligge en skriftlig ordination herpå.

Har du behov for at få bragt medicin ud uden for apotekets almindelige åbningstid, kan det leveres med taxa, som du skal betale kontant. Alternativt kan du aftale med dine pårørende, at de kan afhente og levere den akutte medicin.

- Ønsker du at få hjælp til medicindosering, skal du medbringe doseringsæsker til 14 dage (de store), som kan købes på apoteket.

Personale

Medarbejderne på plejehjemmet er sosu-hjælpere, sosu-assistenten, ernæringsassistenter, sygeplejersker, fysioterapeuter, ergoterapeuter, rengøringsassistenter, omsorgsmedarbejdere og en pedel. Du vil også møde ufaglærte medarbejdere, som særligt hjælper i weekender og ferier.

Der er flest medarbejdere på arbejde mellem kl. 8-15. Om eftermiddagen, aftenen og natten er der færre medarbejdere på arbejde, men vi er her altid.

Plejehjemmet er uddannelsessted for sundhedspersonale, hvilket betyder, at vi ofte har elever og studerende i praktik samt personer i jobtræning med videre.

Mad og måltider

Du har mulighed for at købe forplejningspakken, som indeholder alle måltider og drikkevarer i løbet af dagen. Pakken indeholder ikke drikkevarer såsom vin, øl og sodavand.

Der er en fast pris for fuld forplejning, som reguleres årligt. Beløbet dækker indkøb af fødevarer, løn til køkkenpersonale samt andre remedier relateret til køkkenet. Det er ikke muligt at fravælge enkelte måltider i forplejningspakken og dermed få reduceret i prisen.

Det er op til dig, om du vil spise dine måltider i den fælles stue, i din egen lejlighed alene eller sammen med dine gæster.

Dine gæster er meget velkomne til at spise med sammen med dig. Maden skal bestilles 7 dage før hos en medarbejder, som også kan oplyse om priser og betaling. Dine gæster må også gerne medbringe egen mad, som I kan spise i din bolig.

Vask af tøj

Aftaler omkring vask af dit tøj, laver vi sammen med dig ved indflytning. Aftalerne kan selvfølgelig ændres efter behov.

I hver bolig findes en kombineret vaskemaskine og tørretumbler. Personalet hjælper dig med at vaske dit tøj, hvis du har behov for det. Der skal være flydende vaskemiddel uden parfume.

Uld-, silke eller andet tøj, som kræver speciel vask, kan personalet desværre ikke være behjælpelige med. Der kan evt. laves aftaler om speciel vasketøjskurv, hvor personalet kan lægge dette tøj til vask, hvis familien ønsker at varetage denne specialvask.

Rengøring

Måske kan og vil du gerne selv gøre rent, måske kan vi gøre det sammen med dig. Vi laver aftaler, som passer til dig.

Er det nødvendigt, at personalet varetager den fulde opgave, vil du blive visiteret til rengøring. Der vil som udgangspunkt blive gjort rent hver 2. uge. Rengøringen består af støvsugning, gulvvask, rengøring af bad/toilet, tørre støv af (vandrette flader i nåhøjde), skift af sengetøj, rengøring af hårde hvidevarer og rengøring af hjælpemidler mm.

Du kan tilkøbe den del i serviceaftalen som omfatter rengøring, der bl.a. indeholder rengøringsklude, rengøringsmidler, plastikposer, toiletpapir, skumvaskeklude, flydende håndsæbe og håndsprit til dispenser mm.

Uden tilkøb, skal du selv indkøbe remedierne til brug for rengøring, herunder være opmærksom på, at alle rengøringsmidler skal opfylde gældende krav i arbejdsmiljølovgivningen.

Hvis du ønsker at få gjort rent oftere, opfordrer vi dig til at bestille hjælp fra et rengøringsfirma eller bede om hjælp i dit netværk. Det er muligt at låne støvsuger og rengøringsvogn.

Vinduespolering

Foretages 6 gange om året udvendigt og 4 gange om året indvendigt. Poleringen udføres af et privat firma og er en del af huslejen.

Indkøb af personlige fornødenheder

Som udgangspunkt løser du og dine pårørende selv praktiske opgaver som for eksempel at købe nyt tøj og sørge for, at der er shampoo, tandpasta og din yndlingschokolade i skabet.

Dagligdagen og aktiviteter

På plejehjemmet foregår mange forskellige aktiviteter, både dagligt, ugentligt og årtidsbestemt. Medarbejderne vil sammen med dig

finde ud af, hvordan du får en god hverdag. Vi vil altid orientere dig om arrangementer og spørge dig, hvad du har lyst til at deltage i.

Medarbejdernes arbejdskraft vil i stort omfang gå til pleje og omsorg. Derfor vil du også kunne møde frivillige til aktiviteterne på plejehjemmet.

Vi håber, at din familie og netværk mærker, at de er meget velkomne på plejehjemmet. Der er mange muligheder for at deltage i livet på plejehjemmet, hvis du og dine pårørende har lyst til det.

Det er en stor hjælp for os, når pårørende giver en hånd med, når vi holder arrangementer mm. I dagligdagen kan det også være, at dine pårørende har lyst til at passe blomsterne, samle puslespil, spille guitar, klippe julepynt, læse højt af avisen/en bog eller strikke i dagligstuen sammen med dig og andre beboere. At pårørende på forskellig vis deltager på plejehjemmet, giver liv, som både beboere og medarbejdere har glæde af.

Du og dine pårørende er altid velkomne til at sige til, hvis I har gode idéer til aktiviteter og arrangementer eller har noget, I gerne vil vende med os.

Når du har haft besøg i din bolig, er det de besøgende, der hjælper med oprydning og opvask af brugt service. Efter fælles arrangementer hjælpes vi ad med at rydde op.

Plejehjemsrådet

Langt de fleste plejehjem har tilknyttet et plejehjemsråd bestående af beboere og pårørende. Plejehjemsrådet mødes cirka fire gange årligt. Rådet kan blandt andet drøfte det gode samarbejde, resultater af tilsyn, måltider, status på budget og rekruttering med mere. Rådsmedlemmer kan også indgå i ansættelsesudvalget ved ansættelse af ledelse på plejehjemmet. Nogle plejehjem har også en afdelingsbestyrelse, der repræsenterer beboerne i spørgsmål omkring driftsbudget, vedligehold m.v.

Du er altid velkommen til at spørge ledelsen på plejehjemmet om dine muligheder for at engagere dig.

Frivillig

Måske har dine pårørende lyst til at blive frivillig og være med til at skabe aktiviteter på plejehjemmet.

At være frivillig behøver ikke være en fast ting. Vi er taknemmelige for hjælp, uanset om det er for et par timer, en gang om ugen, måneden eller året. Nogle plejehjem har et aktivitetsudvalg, hvor frivillige kan bidrage til at planlægge og udføre aktiviteter og arrangementer. Se mere på frivillig.aarhus.dk eller tal med ledelsen på plejehjemmet.

TV, radio, telefon og internet

Når du overtager din bolig, er den lille tv-grundpakke fra Vios en del af din husleje.

Hvis du ønsker en større tv-pakke skal du kontakte Vios på tlf. 44 40 44 60. Her skal du være opmærksom på, at du herefter selv skal afmelde den lille tv-grundpakke ved at skrive en mail til boligadm@mso.aarhus.dk.

Ønsker du helt at framelde tv-signalet i din bolig, skal du ligeledes kontakte boligadministrationen (samme mail som ovenfor).

Der er telefonstik i boligen, hvis du ønsker fastnet telefon. Du skal selv sørge for flytning heraf.

Der er mulighed for opkobling til internet. Du skal selv kontakte ønsket udbyder.

Fodpleje

Hvis du har problemfrie fødder, er fodpleje en del af plejen. Ved visse sygdomme yder det offentlige tilskud til behandling hos en autoriseret fodterapeut efter henvisning fra læge.

Der kommer en fast fodterapeut i huset, som du kan tilkøbe dig ydelse fra. Du kan også benytte dig af din egen fodplejer, hvor du selv skal sørge for ledsagelse og transport.

Frisør

Der kommer en fast frisør på plejehjemmet, som du har mulighed for at tilkøbe dig ydelse fra. Du kan også benytte din egen frisør, hvor du selv skal sørge for ledsagelse og transport.

Tandlæge

Du kan beholde din egen tandlæge.

Hvis du har svært ved at komme til egen tandlæge, kan du tale med plejehjemmet om mulighed for at blive visiteret til omsorgstandpleje.

Optiker

Der er ikke en fast optiker tilknyttet plejehjemmet. En del optikere laver hjemmebesøg.

Hørevejledning

Din kontaktperson kan vejlede dig eller kontakte kommunens hørevejledning.

Træning

Ud fra en individuel vurdering kan du visiteres til træning. Træning foregår både i grupper og individuelt på plejehjemmet.

Kørsel

Nogle pensionister er berettiget til kørselsordning. Man visiteres til dette af en borgerkonsulent. Spørg din kontaktperson om mulighederne.

Rygning og levende lys

På plejehjemmet er vi optagede af brandforebyggende tiltag og vores medarbejderne deltager rutinemæssigt i brandøvelser.

På grund af brandfare opfordrer vi til, at alle anvender LED "stearinlys" i deres lejlighed og i fællesarealer – også i højtider.

Alle fællesarealer indendørs er røgfrie områder.

Beboere må gerne ryge i egen bolig. Døren til fællesarealerne skal være lukket og der skal luftes ud inden personalet kan hjælpe dig.

Hvis du ryger, vil vi bestille en luftrensers som hjælpemiddel og som skal sættes til strøm i din lejlighed.

Det kan ligeledes vurderes nødvendigt at du anskaffer dig brandhæmmende udstyr og i det tilfælde, vil personalet være din familie behjælpelige med at finde det, du har behov for.

Husdyr

Det er ikke tilladt at holde husdyr på plejehjemmet Rosenvang.

Dine besøgende er velkomne til at tage dyr med på besøg i din lejlighed. Vær opmærksomme på, at have dyrene i snor til og fra din lejlighed og hvis personalet har opgaver hos dig.

Information fra andre instanser

Vi kan ikke tilgå din post eller digital post. Det er derfor vigtigt, at du eller dine pårørende giver personalet besked, hvis du modtager post omkring behandlinger, indkaldelse til undersøgelser eller lignende.

Fremtidsfuldmagter

En fremtidsfuldmagt er en fuldmagt, som kan sættes i kraft en gang i fremtiden, hvis du bliver syg, svækket eller mister evnen til selv at tage vare på dine økonomiske eller personlige forhold. Du kan give fremtidsfuldmagt til en eller flere personer, som du selv udpeger.

Du kan læse mere om fremtidsfuldmager på

www.borger.dk/samfund-og-rettigheder/fuldmagter/fremtidsfuldmagt

Behandlingstestamente

Et behandlingstestamente er en udvidelse af det hidtidige livstestamente og træder efter oprettelse i kraft, hvis du ikke længere selv er i stand til at tage stilling til din behandling.

I et behandlingstestamente kan du fravælge livsforlængende behandling, herunder genoplivning ved hjertestop i tre situationer. Du kan også tage stilling til, om du vil fravælge behandling med tvang for en fysisk sygdom i en situation, hvor du ikke længere er i stand til at tage vare på dig selv.

Du kan oprette og ændre et behandlingstestamente elektronisk på www.sundhed.dk

Opsigelse og fraflytning

Opsiges lejemålet på grund af fraflytning til anden bolig, skal der skrives til Boligadministrationen på mail:

boligadm@mso.aarhus.dk

Ved dødsfald vil plejehjemmet opsige lejemålet.

Lejligheden skal afleveres i rengjort stand. Udgift til istandsættelse af boligen fratrækkes dit indskud. Istandsættelsen foretages af et kommunalt godkendt firma.

Pårørende skal selv aftale fraflytningssyn med en af vores pedeller på tlf. 87 13 40 01 mandag til fredag kl. 8-10 eller via mail:boligsyn@mtm.aarhus.dk.

Med denne pjece håber vi at have besvaret
nogle af dine spørgsmål.

Endnu engang velkommen til Plejehjemmet Rosenvang

Forstander

Karin Jørgensen

Tlf.: 51 57 69 77

Mail: kajor@aarhus.dk

Viceforstander

Britt Madsen

Tlf.: 41 87 22 49

Mail: britt@aarhus.dk

Kontakt til personalet på plejehjemmet

Hovednr. - besvares hele døgnet: 51 57 62 82

Kronen (2. sal): 51 57 69 83

Stammen (1. sal): 51 57 69 82

Roden (stuen): 51 57 62 83

Etagetelefonerne forsøges besvaret ml kl. 7.30 og 22



Sygeplejerske Anne: 41 85 47 70

Ergoterapeut Maria: 29 13 26 38

Fysioterapeut Marie: 41 85 94 79

Pedel Harry: 51 57 59 20

Pedel Thor: 20 35 67 94