

Velkommen til
**Plejehjemmet
Bjørnshøj**



SUNDHED OG OMSORG
Aarhus Kommune

Udarbejdet, november 2023
Vers. 1



Når du flytter på plejehjem, flytter dit liv, dine vaner og behov med dig. Derfor taler vi både ved indflytning og løbende om, hvem du er, og hvad du ønsker, så vi sammen kan planlægge en hverdag, der passer dig.

Vi lægger vægt på, at boligen er dit hjem, hvor du, din familie og venner gør, som I plejer. Også selv om medarbejderne er der.

I denne pjece kan du læse mere om det praktiske i forbindelse med at flytte på plejehjem. Vi står naturligvis altid til rådighed, hvis der skulle være yderligere spørgsmål.

Vi glæder os til, at du flytter ind og håber, at du bliver rigtig glad for at bo her.

Forstander

Ann Carina Jespersen

Tlf. 41 85 53 04

Viceforstander

Anne Kristiane Kærgaard Berg

Tlf. 22 44 61 64

Indhold

Huset	5
Boligen.....	5
Husleje.....	5
Boligstøtte.....	6
Indflytning	6
Kontaktperson.....	6
Livshistorie.....	7
Møblering.....	7
Hvad findes allerede i boligen	8
Ved indflytningen er det en god ide at medbringe	8
Hjælpemidler.....	8
Nødkald	9
Forsikring	9
Kontanter og værdigenstande	9
Adresseændring og post.....	9
Læge.....	10
Apotek.....	10
Dosisdispenseret/pakket medicin	10
Personale.....	10
Mad og måltider	11
Vask af tøj.....	11
Rengøring	12
Vinduespolering.....	12
Indkøb af personlige fornødenheder	13
Dagligdagen og aktiviteter	13
Plejhjemsrådet.....	13
Frivillig.....	14
TV, radio, telefon og internet	14

Fodpleje og frisør.....	14
Tandlæge.....	15
Optiker	15
Hørevejledning.....	15
Træning	15
Kørsel	15
Rygning og levende lys.....	15
Husdyr	16
Information fra andre instanser.....	16
Fremtidsfuldmagter.....	16
Behandlingstestamente	16
Opsigelse og fraflytning	17
Kontakt Bjørnshøj	18

Huset

Bjørnshøj Plejehjem har 24 lejligheder, som er fordelt i en over- og underetage.

I stuen: 1-10, 23-24

På 1. sal: 11-22

Hver lejlighed har egen terrasse, enten ud til fælles have eller ud til vejene omkring boligerne. Du står selv for at vedligeholde din egen terrasse. I vores fælleshave har vi fugle, sansegyng, orangeri og mulighed for at lave bål.

Plejehjemmet er beliggende i Trige, som ligger ca. 12 km fra Aarhus. I nærområdet er der en fin blanding af dejlig natur og byliv med skole, daginstitution og forsamlingshus. Der findes indkøbsmuligheder 100 meter fra boligerne.

Boligen

Boligerne på et plejehjem fungerer på samme måde som i en boligforening. Det betyder bl.a., at der hvert år indkaldes til møde med Bygningsafdelingen, hvor boligernes budget og regnskab gennemgås, fastsættelse af husleje og hvor andre principielle beslutninger er på dagsordenen. Som beboer kan du også bede om at få punkter på dagsordenen. Du kan invitere dine pårørende med til mødet. Du kan også ved fuldmagt give dine pårørende stemmeret.

Husleje

Husleje, el, vand og varme opkræves fra den dag, du overtager boligen (dato står på dit tilbud om bolig).

Spørgsmål om indskud, husleje, lejekontrakt m.m. kan rettes til Boligadministrationen på tlf. 89 40 66 44 mandag til onsdag kl. 9-12 og fredag 9.30-12 og på mail: boligadm@mso.aarhus.dk

Ud over den faste husleje, kan du tilkøbe forskellige servicepakker, som måltider, linned og rengøringsartikler. Prisen på servicepakkerne reguleres én gang årligt.

Nøgler til din bolig udleveres ved indflytning af husets pedel.

Boligstøtte

Du kan ansøge om boligstøtte digitalt på borger.dk. Hvis du ikke kan det, skal du kontakte Borgerservice på tlf. 89 40 22 22, som kan fritage dig fra at ansøge digitalt.

Det er Udbetaling Danmark, der udbetaler boligstøtte til dig. Har du spørgsmål om boligstøtte, kan Udbetaling Danmark hjælpe dig.

Indflytning

For at hilse på dig inden du flytter ind og give dig og dine pårørende den bedste oplevelse af flytningen, tilstræber vi at besøge dig inden du flytter ind.

Af forsikringsmæssige årsager er det ikke muligt at starte indflytning, gardinophængning osv. før overtagelsesdagen.

Inden indflytning skal lejligheden synes sammen med pedel fra plejehjemmet. Aftale træffes efter I har underskrevet lejeaftale.

Pedellen kan træffes på tlf.: 23 38 14 09.

På indflytningsdagen vil en medarbejder fra plejehjemmet modtage dig og dine pårørende. Du vil blive vist rundt i huset, vejledt om forskellige forhold, og få mulighed for at få besvaret eventuelle spørgsmål.

Efter cirka to uger, afholdes der indflytningssamtale, hvor vi sammen vil drøfte dine ønsker og behov.

Derefter vil vi aftale samtaler efter behov, og du eller dine pårørende er altid velkommen til at kontakte plejehjemmets medarbejdere eller ledelse.

Kontaktperson

En eller to af plejehjemmets faste medarbejdere vil blive din kontaktperson. Kontaktpersonen har det overordnede ansvar for din hverdag på plejehjemmet.

Du bedes vælge en primær kontakt fra din familie eller dit netværk, som vi vil kunne henvende os til ved behov og efter aftale med dig. Det kan omhandle praktiske ting som hjælp til indkøb, betaling af regninger med videre. Det kan også omhandle samtykke til behandling, hvis du ikke selv kan give samtykke.

Derfor er det vigtigt, at vi får besked, hvis der sker ændringer i din primære kontaktpersons kontaktoplysninger.

Livshistorie

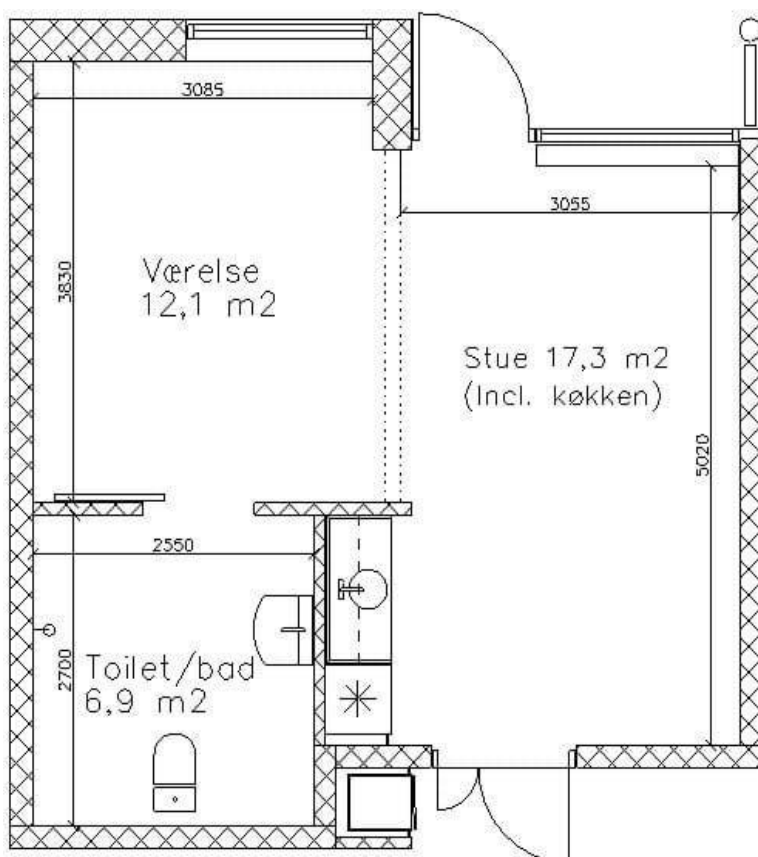
Når du flytter ind, vil vi spørge ind til din livshistorie. Det gør vi, fordi vi gerne vil kende dig, dine vaner og din historie. Ved at kende til det liv, du har levet frem til nu, kan vi lettere hjælpe dig med at bevare det, der giver dig glæde i hverdagen.

Vi vil også gerne vide, hvordan du og din familie og netværk godt kan lide at være sammen, og hvad I plejer at lave sammen, så vi kan hjælpe med at sikre rammer til, at I kan fortsætte med det eller give ideer til nye aktiviteter på plejehjemmet.

Møblering

Det er dig som lejer, eventuelt med hjælp fra din familie og netværk, der står for møblering, ophængning af gardiner, lamper, billeder og lignende.

Hver lejlighed er indrettet med stue og soveværelse i et rum, badeværelse og et lille tekøkken. Der er en skillevæg som gør det muligt at dele rummene op, hvis man ønsker dette.



I forbindelse med møblering af lejligheden vil det være hensigtsmæssigt at:

- Der er et godt loftsllys og anden belysning i lejligheden, så du kan færdes sikkert og personalets arbejde kan foregå forsvarligt.
- Alle ledninger er fastgjorte, så der ikke er risiko for fald.
- Der altid er ekstra elpærer indkøbt.
- Undgå overmøblering. Vi ved, det er svært at skille sig af med kendte møbler, men både du og personalet skal kunne komme sikkert rundt i lejligheden
- Løse tæpper anbefales ikke på grund af faldrisiko

Det kan blive nødvendigt at ommøblere lejligheden, så der kan anvendes hjælpemidler, hvis dit funktionsniveau falder og du har brug for hjælp til forflytning, kørestol, rollator og lignende.

Hvad findes allerede i boligen

I boligen findes:

- To klædeskabe
- Plejeseng hvis der er behov for dette

Ved indflytningen er det en god ide at medbringe

- 2 vasketøjskurve med hjul
- Dyne og hovedpude
- Termometer, toiletbørste, almindelige dagligdags plejegenstande som neglerenser, barbermaskine mm.

Hjælpemidler

Har du hjælpemidler fra Aarhus Kommune i din nuværende bolig, skal du sørge for at flytte dem med i dit nye hjem – med undtagelse af plejeseng, da seng og madras bestilles af personalet.

Hvis du er kørestolsbruger, gør vi opmærksom på, at det er dine pårørende, der skal hjælpe dig med at få hjulene lappet ved behov. I kan eventuelt få hjælp hos den lokale cykelhandler.

Nødkald

Der er installeret et nødkald i din bolig. Et nødkald er et elektronisk apparat, der gør det muligt for dig at tilkalde akut hjælp, hvis du pludselig får behov for det.

Ved indflytning taler vi om, hvordan et nødkald må bruges.

Forsikring

Aarhus Kommune har tegnet en fælles brandforsikring for bygningerne. Du skal selv sørge for indbo-/tyveri-/ og ansvarsforsikring, hvis du vil have det.

Alt i boligen opbevares på eget ansvar.

Kontanter og værdigenstande

Vi anbefaler, at du ikke har større kontantbeløb liggende i din bolig. Kommunen har ikke en forsikring, der dækker bortkomst af værdigenstande og kontanter.

Adresseændring og post

Der skal melde flytning senest fem dage efter flytning. Det kan gøres via borger.dk eller telefonisk til Borgerservice på 89 40 22 22.

Din nye adresse er:

Dit navn

Gartnerparken 2 (og lejlighedsnummer).

8380 Trige

Hver bolig har selvstændig postadresse og en postkasse. Medmindre der laves andre aftaler, tømmes postkassen af dig eller dine pårørende.

Læge

På plejehjemmet har vi en fasttilknyttet læge. Lægen kender plejehjemmet godt og har et tæt samarbejde med plejehjemmets medarbejdere.

Bjørnshøj har "Lægehuset Trige" tilknyttet som plejehjemslæge.

Ved indflytning kan du gratis skifte over til plejehjemmets læge.

Som udgangspunkt er det dig og dine pårørende, der sørger for transport til og fra planlagte besøg hos læge/på hospitalet.

Apotek

Udbringning af medicin mm sker via apotekets bud og betales via giro kort eller PBS. Hvis din familie/venner vælger at stå for afhentningen, skal personalet orienteres herom. Vi benytter Hadsten Apotek.

Dosisdispenseret/pakket medicin

Hvis du ikke selv kan dosere din medicin og ikke har nogen, der kan hjælpe dig med dette, så kan du få din medicin doseret og pakket på apoteket – det kaldes dosispakket medicin.

Dosispakket medicin er altså færdigpakket medicin klar til brug. Sygeplejersken følger op på dette ved indflytning.

Personale

Medarbejderne på plejehjemmet er sosu-hjælpere, sosu-assistenten, ernæringsassistenter, sygeplejersker, fysioterapeuter, ergoterapeuter og en pedel. Du vil også møde ufaglærte medarbejdere, som særligt hjælper i weekender og ferier.

Der er flest medarbejdere på arbejde mellem kl. 8-15. Om eftermiddagen, aftenen og natten er der færre medarbejdere på arbejde, men vi er her altid.

Plejehjemmet er uddannelsessted for sundhedspersonale, hvilket betyder, at vi i perioder har elever og studerende i praktik samt personer i jobtræning med videre.

Mad og måltider

Du har mulighed for at købe forplejningspakken, som indeholder alle måltider og drikkevarer i løbet af dagen. Pakken indeholder ikke drikkevarer såsom vin, øl og sodavand i hverdagen, men til festlige lejligheder.

Der er varmt mad til frokost kl. 12 og som regel smørrebrød og/eller lun ret til aften.

Der er en fast pris for fuld forplejning, som reguleres årligt. Beløbet dækker indkøb af fødevarer, løn til køkkenpersonale samt andre remedier relateret til køkkenet. Det er ikke muligt at fravælge enkelte måltider i forplejningspakken og dermed få reduceret i prisen.

Det er op til dig, om du vil spise dine måltider i den fælles stue, i din egen lejlighed alene eller sammen med dine gæster.

Dine gæster er meget velkomne til at spise med sammen med dig. Maden skal bestilles 7 dage før hos en medarbejder, som også kan oplyse om priser og betaling. Dine gæster må også gerne medbringe egen mad, som I kan spise i din bolig.

Vask af tøj

Aftaler omkring vask af dit tøj, laver vi sammen med dig ved indflytning. Aftalerne kan selvfølgelig ændres efter behov.

Der er vaskemaskine og tørretumbler i fælles vaskerum i hver afdeling. Der vaskes som udgangspunkt 1 gang ugentligt. Hvis du vil sikre dig, at dit tøj altid kommer ordentligt på plads, er du meget velkommen til at sy lejlighedsnummer i dit tøj. Man kan eventuelt

bestille navnelapper gennem www.navnelapper.dk.
Vi gør altid vores bedste for at det sker, men der kan ske fejl.

Uld-, silke eller andet tøj, som kræver speciel vask skal vaskes af pårørende eller sendes til rens på din regning. Vi aftaler ved indflytning, hvordan vi koordinerer dette.

Rengøring

Måske kan og vil du gerne selv gøre rent, måske kan vi gøre det sammen med dig. Vi laver aftaler, som passer til dig.

Er det nødvendigt, at personale varetager den fulde opgave, vil du blive visiteret til rengøring. Der vil som udgangspunkt blive gjort rent hver 2. uge. Rengøringen består af støvsugning, gulvvask, rengøring af bad/toilet, tørre støv af (vandrette flader i nåhøjde), skift af sengetøj, rengøring af hårde hvidevarer og rengøring af hjælpemidler

Du kan tilkøbe den del i serviceaftalen som omfatter rengøring, der bl.a. indeholder rengøringsklude, rengøringsmidler, plastikposer, toiletpapir/køkkenrulle/skumvaskeklude, flydende håndsæbe og håndsprit til dispenser.

Uden tilkøb skal du selv indkøbe remedierne til brug for rengøring, herunder være opmærksom på, at alle rengøringsmidler skal opfylde gældende krav i arbejdsmiljølovgivningen.

Hvis du ønsker at få gjort rent oftere, opfordrer vi dig til at bestille hjælp fra et rengøringsfirma eller bede om hjælp i dit netværk. Det er muligt at låne støvsuger og rengøringsvogn.

Vinduespolering

Du betaler for vinduespolering over huslejen. Der er lavet en ordning med en vinduespolerer som polerer vinduerne indvendigt 4 gange årligt og udvendigt 4 gange årligt. Ordningen er obligatorisk.

Indkøb af personlige fornødenheder

Som udgangspunkt løser du og dine pårørende selv praktiske opgaver som for eksempel at købe nyt tøj og sørge for, at der er shampoo, tandpasta og din yndlingschokolade i skabet.

Dagligdagen og aktiviteter

På plejehjemmet foregår mange forskellige aktiviteter, både dagligt, ugentligt og årstidsbestemt. Medarbejderne vil sammen med dig finde ud af, hvordan du får en god hverdag. Vi vil altid orientere dig om arrangementer og spørge dig, hvad du har lyst til at deltage i.

Medarbejdernes arbejdskraft vil i stort omfang gå til pleje og omsorg. Derfor vil du også kunne møde frivillige til aktiviteterne på plejehjemmet.

Vi håber, at din familie og netværk mærker, at de er meget velkomne på plejehjemmet. Der er mange muligheder for at deltage i livet på plejehjemmet, hvis du og dine pårørende har lyst til det.

Det er en stor hjælp for os, når pårørende giver en hånd med, når vi holder arrangementer som fx julefrokost eller sommerfest. I dagligdagen kan det også være, at dine pårørende har lyst til at samle puslespil, spille guitar, klippe julepynt, læse højt af avisen/en bog eller strikke i fællesrummet sammen med dig og andre beboere. At pårørende på forskelligvis deltager på plejehjemmet, giver liv, som både beboere og medarbejdere har glæde af.

Du og dine pårørende er altid velkomne til at sige til, hvis I har gode idéer til aktiviteter og arrangementer eller har noget, I gerne vil vende med os.

Når du har haft besøg i din bolig, er det de besøgende, der hjælper med oprydning og opvask af brugt service. Efter fælles arrangementer, hjælpes vi ad med at rydde op.

Plejhjemsrådet

Langt de fleste plejehjem har tilknyttet et plejhjemsråd bestående af beboere og pårørende. Plejhjemsrådet mødes cirka fire gange årligt. Rådet kan blandt andet drøfte det gode samarbejde,

resultater af tilsyn, måltider, status på budget og rekruttering med mere. Rådsmedlemmer kan også indgå i ansættelsesudvalget ved ansættelse af ledelse på plejehjemmet. Nogle plejehjem har også en afdelingsbestyrelse, der repræsenterer beboerne i spørgsmål omkring driftsbudget, vedligehold m.v.

Du er altid velkommen til at spørge ledelsen på plejehjemmet om dine muligheder for at engagere dig.

Frivillig

Måske har dine pårørende lyst til at blive frivillig og være med til at skabe aktiviteter på plejehjemmet.

At være frivillig behøver ikke være en fast ting. Vi er taknemmelige for hjælp, uanset om det er for et par timer, en gang om ugen, måneden eller året. Nogle plejehjem har et aktivitetsudvalg, hvor frivillige kan bidrage til at planlægge og udføre aktiviteter og arrangementer. Se mere på frivillig.aarhus.dk eller tal med ledelsen på plejehjemmet.

TV, radio, telefon og internet

Der er fællesantenne i huset. Al henvendelse vedr. eventuelle tilkøb, flytning med videre, skal ske direkte til YouSee.

Der er telefonstik i boligen, så du kan bibeholde din fastnettelefon. Du skal selv sørge for flytning heraf. Vi kan vejlede om dette ved indflytning.

Der er mulighed for opkobling til internet. Du skal selv kontakte ønsket udbyder.

Fodpleje og frisør

Vi har i huset tilknyttet både fodterapeuter og frisør. Ønsker du at benytte dem skal du blot sige det til personalet – så sørger de for at der bliver bestilt tid.

Over for plejehjemmet ligger også en frisør, som du kan benytte.

Tandlæge

Du kan beholde din egen tandlæge.

Hvis du har svært ved at komme til egen tandlæge, kan du tale med plejehjemmet om mulighed for at blive visiteret til omsorgstandpleje.

Optiker

Der er ikke en fast optiker tilknyttet plejehjemmet. En del optikere laver hjemmebesøg.

Hørevejledning

Din kontaktperson kan vejlede dig eller kontakte kommunens hørevejledning.

Træning

Ud fra en individuel vurdering kan du visiteres til træning. Træning foregår både i grupper og individuelt på plejehjemmet.

Kørsel

Nogle pensionister er berettiget til kørselsordning. Man visiteres til dette af en borgerkonsulent. Spørg din kontaktperson om mulighederne.

Rygning og levende lys

På plejehjemmet er vi optagede af brandforebyggende tiltag og vores medarbejderne deltager i jævnlige brandøvelser.

Alle fælles arealer er røgfri områder.

Beboere og besøgende må ryge i egen bolig. Døren til fællesarealer skal være lukket og der skal luftes ud inden personalet kan hjælpe dig.

Hvis du ryger, anbefaler vi, at du anskaffer dig brandhæmmende udstyr. Vi kan hjælpe med at finde ud af, hvad du har brug for, og hvordan du kan anskaffe dig det.

På grund af brandfare opfordrer vi til at hygge med levende lys i boligerne overgår til hygge med LED "stearinlys".

Husdyr

Dit kæledyr må gerne flytte med. Du skal dog være i stand til selv eller sammen med din familie, at kunne passe det.

Vi påtager os ikke opgaver som fodring, gåture, dyrlægebesøg eller ekstra rengøring.

Dyret må ikke være til gene for andre beboere og må ikke opholde sig, hvor maden tilberedes. Opstår der problemer med ovenstående, kan du blive bedt om at afhænde dit husdyr.

Dine besøgende er ligeledes velkommen til at tage dyr med på besøg.

Information fra andre instanser

Vi kan ikke tilgå din post eller digital post. Det er derfor vigtigt, at du eller dine pårørende giver personalet besked, hvis du modtager post omkring behandlinger, indkaldelse til undersøgelser eller lignende.

Fremtidsfuldmagter

En fremtidsfuldmagt er en fuldmagt, som kan sættes i kraft en gang i fremtiden, hvis du bliver syg, svækket eller mister evnen til selv at tage vare på dine økonomiske eller personlige forhold. Du kan give fremtidsfuldmagt til en eller flere personer, som du selv udpeger.

Du kan læse mere om fremtidsfuldmager på

www.borger.dk/samfund-og-rettigheder/fuldmagter/fremtidsfuldmagt

Behandlingstestamente

Et behandlingstestamente er en udvidelse af det hidtidige livstestamente og træder efter oprettelse i kraft, hvis du ikke længere selv er i stand til at tage stilling til din behandling.

I et behandlingstestamente kan du fravælge livsforlængende behandling, herunder genoplivning ved hjertestop i tre situationer. Du kan også tage stilling til, om du vil fravælge behandling med tvang for en fysisk sygdom i en situation, hvor du ikke længere er i stand til at tage vare på dig selv.

Du kan oprette og ændre et behandlingstestamente elektronisk på www.sundhed.dk

Opsigelse og fraflytning

Opsiges lejemålet på grund af fraflytning til anden bolig, skal der skrives til Boligadministrationen på mail:

boligadm@mso.aarhus.dk

Ved dødsfald vil plejehjemmet opsiges lejemålet.

Lejligheden skal afleveres i rengjort stand. Efter fraflytning synes boligen sammen med dine pårørende. Udgift til istandsættelse af boligen fratrækkes dit indskud. Istandsættelsen foretages af et kommunalt godkendt firma.

Med denne pjece håber vi at have besvaret
nogle af dine spørgsmål.

Endnu engang velkommen til Plejehjemmet Bjørnshøj.

Forstander

Ann Carina Jespersen

Tlf. 41 85 53 04

Mail: anncj@aarhus.dk

Viceforstander

Anne Kristine Kærgaard Berg

Tlf. 22 44 61 64

Mail: bkran@aarhus.dk

Kontakt Bjørnshøj

Gartnerparken: 41 87 37 16

Smedebroen: 41 87 37 19

Nattevagt: 41 87 37 16

Pedel: 23 38 14 09

Sygeplejerske: 41 85 93 89

Ergoterapeut: 41 87 23 04

Fysioterapeut: 41 86 09 15

